

УТВЕРЖДЕН
постановлением администрации
Ахмановского сельского посе-
ления
от 30.05.2016 № 37

**Административный регламент
предоставления муниципальной услуги
«Принятие решения о разработке документации по
планировке территории в границах
муниципального образования»**

1. Общие положения

1.1. Предмет регулирования регламента

Административный регламент предоставления муниципальной услуги «Принятие решения о разработке документации по планировке территории в границах муниципального образования» (далее – Административный регламент) определяет круг заявителей, стандарт предоставления муниципальной услуги, состав, последовательность и сроки выполнения административных процедур, требования к порядку их выполнения, в том числе особенности выполнения административных процедур в электронной форме и особенности выполнения административных процедур в многофункциональном центре, формы контроля за исполнением Административного регламента, досудебный (внесудебный) порядок обжалования решений и действий (бездействия) органа, предоставляющего муниципальную услугу, должностного лица органа, предоставляющего муниципальную услугу, либо муниципального служащего при осуществлении полномочий по предоставлению муниципальной услуги.

Основные понятия в настоящем регламенте используются в том же значении, в котором они приведены в Федеральном законе от 27.07.2010 № 210-ФЗ «Об организации предоставления государственных и муниципальных услуг» и иных нормативных правовых актах Российской Федерации и Кировской области.

1.2. Круг заявителей

Заявителем при предоставлении муниципальной услуги является – физические или юридические лица (за исключением государственных органов и их территориальных органов, органов государственных внебюджетных фондов и их территориальных органов, органов местного самоуправления), либо их уполномоченные представители, обратившиеся с запросом о предоставлении муниципальной услуги, выраженным в письменной или электронной форме (далее – заявление).

1.3. Требования к порядку информирования о предоставлении муниципальной услуги

1.3.1. Порядок получения информации по вопросам предоставления муниципальной услуги.

Информацию о месте нахождения и графике работы, справочных и контактных телефонах, адресах электронной почты, официальном сайте органа, предоставляющего муниципальную услугу, способах получения информации, о многофункциональном центре предоставления государственных и муниципальных услуг (при его наличии) (далее – многофункциональный центр), а также о порядке предоставления муниципальной услуги можно получить:

на официальном сайте органа, предоставляющего муниципальную услугу, в информационно-телекоммуникационной сети «Интернет» (далее – сеть Интернет);

в информационной системе «Портал государственных и муниципальных услуг (функций) Кировской области» (далее – Региональный портал);

в федеральной государственной информационной системе «Единый портал государственных и муниципальных услуг (функций)» (далее – Единый портал);

на информационных стендах в местах предоставления муниципальной услуги;

при личном обращении заявителя;

при обращении в письменной форме, в форме электронного документа;

по телефону.

1.3.2. Справочная информация о предоставлении муниципальной услуги:

адрес местонахождения органа, предоставляющего муниципальную услугу: 613391, Кировская область, Пижанский район, д. Ахманово, ул. Советская, д. 5;

режим работы: понедельник-четверг: с 8.00 до 16.00, обед: с 12.00 до 13.00

пятница: с 8.00 до 16.00, обед: с 12.00 до 13.00

суббота, воскресенье: выходной;

телефон: 8 (83355) 6-41-19

электронная почта: admahmanovo@mail.ru,

Интернет: официальный сайт администрации Пижанского района <http://www.Пижанка.РФ/>.

1.3.3. При личном обращении заявителя, а также обращении в письменной (электронной) форме специалист, ответственный за предоставление муниципаль-

ной услуги, предоставляет заявителю подробную информацию о порядке предоставления муниципальной услуги.

1.3.4. Заявитель имеет право на получение сведений о ходе исполнения муниципальной услуги при помощи телефона или посредством личного посещения в соответствии с режимом работы Администрации с момента приема документов в дни и часы работы органа, предоставляющего муниципальную услугу.

1.3.5. Для получения сведений о ходе исполнения муниципальной услуги заявителем указываются (называются) дата и (или) регистрационный номер уведомления заявителя о переходе прав на земельный участок (земельные участки) либо об образовании земельного участка (земельных участков). Заявителю предоставляются сведения о том, на каком этапе (в процессе выполнения какой административной процедуры) исполнения муниципальной услуги находится представленное им заявление.

В случае подачи уведомления в форме электронного документа с использованием Единого портала или Регионального портала, информирование о ходе предоставления муниципальной услуги осуществляется путем отображения актуальной информации о текущем состоянии (статусе) оказания муниципальной услуги в «Личном кабинете пользователя».

1.3.6. Информация о порядке предоставления муниципальной услуги предоставляется бесплатно.

2. Стандарт предоставления муниципальной услуги

2.1. Наименование муниципальной услуги

Наименование муниципальной услуги: «Принятие решения о разработке документации по планировке территории в границах муниципального образования».

2.2. Наименование органа, предоставляющего муниципальную услугу

Муниципальная услуга предоставляется администрацией муниципального образования Ахмановское сельское поселение (далее – администрация).

2.3. Результат предоставления муниципальной услуги

Результатом предоставления муниципальной услуги является:

принятие решения о подготовке документации по планировке территории;
отказ заявителю в предоставлении муниципальной услуги.

2.4. Срок предоставления муниципальной услуги

Общий срок предоставления муниципальной услуги составляет 10 календарных дней со дня регистрации заявления. В случае передачи документов через многофункциональный центр срок исчисляется со дня регистрации заявления в

многофункциональном центре.

2.5. Перечень нормативных правовых актов, регулирующих предоставление муниципальной услуги, с указанием их реквизитов и источников официального опубликования

Предоставление муниципальной услуги осуществляется в соответствии со следующими нормативными правовыми актами:

Градостроительным кодексом Российской Федерации от 29.12.2004 № 190-ФЗ («Российская газета», № 290, 30.12.2004, «Собрание законодательства Российской Федерации», 03.01.2005, № 1 (часть 1), ст. 16, «Парламентская газета», №№ 5 – 6, 14.01.2005);

Федеральным законом от 24 ноября 1995 г. № 181-ФЗ «О социальной защите инвалидов в Российской Федерации» («Российская газета» 02.12.1995 г № 234, Собрание законодательства РФ от 27.11.1995 г. №; 48 ст. 4563);

Федеральным законом от 27.07.2010 № 210-ФЗ «Об организации предоставления государственных и муниципальных услуг» (Собрание законодательства Российской Федерации, 02.08.2010, № 31, ст. 4179).

Законом Кировской области от 28.09.2006 № 44-ЗО «О регулировании градостроительной деятельности в Кировской области» («Вятский край», №№ 191 – 192 (3839 – 3840), 17.10.2006, «Сборник основных нормативных правовых актов органов государственной власти Кировской области», № 6 (69) (часть 1), 20.12.2006);

Уставом муниципального образования Ахмановское сельское поселение Пижанского района Кировской области;

Правилами землепользования и застройки муниципального образования Ахмановское сельское поселение, утвержденными решением Ахмановской сельской Думы от _____ № _____;

настоящим административным регламентом.

2.6. Перечень документов, необходимых для предоставления муниципальной услуги

2.6.1. Для предоставления муниципальной услуги необходимы следующие документы:

2.6.1.1. Заявление о выдаче решения о подготовке документации по планировке территории в границах муниципального образования Ахмановское сельское поселение (приложение № 1).

2.6.1.2. Сведения из Единого государственного реестра прав на недвижимое имущество и сделок с ним о правах на земельный участок (земельные уча-

стки).

2.6.1.3. Копия кадастрового паспорта земельного участка (земельных участков) (кадастровой выписки о земельном участке (земельных участков)).

2.6.2. Документ, указанный в подпункте 2.6.1.1 пункта 2.6.1 настоящего Административного регламента представляется заявителем самостоятельно.

2.6.3. Документы (их копии или сведения, содержащиеся в них), указанные в подпунктах 2.6.1.2, 2.6.1.3 пункта 2.6.1 настоящего Административного регламента запрашиваются администрацией в рамках межведомственного информационного взаимодействия, если они не были представлены заявителем самостоятельно.

2.6.4. Документы, необходимые для предоставления муниципальной услуги, могут быть направлены в форме электронного документа с использованием Единого портала или Регионального портала. В этом случае документы подписываются электронной подписью в соответствии с законодательством Российской Федерации.

2.6.5. При предоставлении муниципальной услуги администрация не вправе требовать от заявителя:

представления документов и информации или осуществления действий, которые не предусмотрены нормативными правовыми актами, регулирующими отношения, возникающие в связи с предоставлением муниципальной услуги;

представления документов и информации, которые в соответствии с нормативными правовыми актами Российской Федерации, нормативными правовыми актами Кировской области и муниципальными правовыми актами находятся в распоряжении государственных органов, органов местного самоуправления и (или) подведомственных государственным органам и (или) органам местного самоуправления организаций, участвующих в предоставлении государственных или муниципальных услуг, за исключением документов, указанных в части 6 статьи 7 Федерального закона от 27.07.2010 № 210-ФЗ «Об организации предоставления государственных и муниципальных услуг».

2.7. Перечень оснований для отказа в приеме документов

Основания для отказа в приеме документов, необходимых для предоставления муниципальной услуги:

1) в письменной (электронной) форме заявления не указаны фамилия заявителя, либо наименование юридического лица, направившего заявление, почтовый адрес, по которому должен быть направлен ответ, или адрес электронной почты (в случае, если ответ должен быть направлен в форме электронного документа);

2) текст письменного (в том числе в форме электронного документа) заявления не поддается прочтению.

2.8. Перечень оснований для отказа в предоставлении муниципальной услуги

Несоответствие намерений заявителя документам территориального планирования и градостроительного зонирования муниципального образования.

2.9. Перечень услуг, которые являются необходимыми и обязательными для предоставления муниципальной услуги, в том числе сведения о документе (документах), выдаваемом (выдаваемых) организациями, участвующими в предоставлении муниципальной услуги

Услуги, которые являются необходимыми и обязательными для предоставления муниципальной услуги отсутствуют.

2.10. Размер платы, взимаемой за предоставление муниципальной услуги

Предоставление муниципальной услуги осуществляется на бесплатной основе.

2.11. Максимальный срок ожидания в очереди при подаче запроса о предоставлении муниципальной услуги и при получении результата предоставления муниципальной услуги

Время ожидания на прием к специалисту при подаче документов для предоставления муниципальной услуги и при получении результата предоставления муниципальной услуги не должно превышать 15 минут.

2.12. Срок и порядок регистрации заявления о предоставлении муниципальной услуги, в том числе в электронной форме

Заявление, представленное в письменной форме, при личном обращении регистрируется в установленном порядке, в день обращения заявителя в течение 15 мин.

Заявление, поступившее посредством почтовой или электронной связи, в том числе через официальный сайт администрации, Единый портал или Региональный портал, подлежит обязательной регистрации в течение *2 дней* с момента поступления его в администрацию.

2.13. Требования к помещениям предоставления муниципальной услуги

2.13.1. Помещения для предоставления муниципальной услуги оснащаются местами для ожидания, информирования, заполнения заявлений и иных документов, приема заявителей.

2.13.2. Места для заполнения заявлений и иных документов оборудуются стульями, столами (стойками), бланками заявлений, письменными принадлежностями.

2.13.3. Места для информирования должны быть оборудованы информационными стендами, содержащими следующую информацию:

график работы (часы приема), контактные телефоны (телефон для справок), адрес официального сайта администрации в сети Интернет, адреса электронной почты.

перечень, формы документов для заполнения, образцы заполнения документов, бланки для заполнения;

основания для отказа в предоставлении муниципальной услуги;

порядок обжалования решений, действий (бездействия) администрации, ее должностных лиц, либо муниципальных служащих;

перечень нормативных правовых актов, регулирующих предоставление муниципальной услуги.

2.13.4. Кабинеты (кабинки) приема заявителей должны быть оборудованы информационными табличками с указанием:

номера кабинета (кабинки);

фамилии, имени и отчества специалиста, осуществляющего прием заявителей;

дней и часов приема, времени перерыва на обед.

2.13.5. Каждое рабочее место специалиста должно быть оборудовано персональным компьютером с возможностью доступа к необходимым информационным базам данных и печатающим устройством (принтером).

2.13.6. В здании, в котором предоставляется муниципальная услуга, создаются условия для беспрепятственного доступа маломобильных групп населения, включая инвалидов, использующих кресла-коляски и собак-проводников:

-входы в помещения, в которых предоставляются муниципальные услуги, оборудуются пандусами, расширенными проходами, позволяющими обеспечить беспрепятственный доступ маломобильных групп населения, включая инвалидов, использующих кресла-коляски и собак-проводников;

-помещения, в которых предоставляются муниципальные услуги, для удобства заявителей размещаются на нижних, предпочтительнее на первых, этажах здания (строения);

- глухонемым, инвалидам по зрению и другим лицам с ограниченными возможностями при необходимости оказывается помощь по передвижению в помещениях и сопровождение, а также иная помощь в преодолении барьеров, мешающих получению ими услуг наравне с другими лицами;

- на территории, прилегающей к зданию, располагается автостоянка для парковки транспортных средств. Доступ к парковочным местам является бесплатным.

В случаях, если существующие помещения, в которых предоставляются муниципальные услуги, невозможно полностью приспособить с учетом действующего законодательства Российской Федерации, орган, предоставляющий муниципальную услугу, должен принять меры для обеспечения доступа инвалидов, в том числе включая инвалидов, использующих кресла-коляски и собак-проводников, к месту предоставления услуги либо, когда это возможно, обеспечить предоставление необходимых услуг по месту жительства инвалида или в дистанционном режиме.

2.14. Показатели доступности и качества муниципальной услуги

2.14.1. Показателем доступности муниципальной услуги является:

транспортная доступность к местам предоставления муниципальной услуги;

наличие различных каналов получения информации о порядке получения муниципальной услуги и ходе ее предоставления;

обеспечение для заявителя возможности подать заявление о предоставлении муниципальной услуги в форме электронного документа, в том числе с использованием Единого портала, Регионального портала;

обеспечение беспрепятственного доступа лиц с ограниченными возможностями передвижения к помещениям, в которых предоставляется муниципальная услуга.

2.14.2. Показателями качества муниципальной услуги являются:

соблюдение срока предоставления муниципальной услуги;

отсутствие поданных в установленном порядке и/или признанных обоснованными жалоб на решения или действия (бездействие) администрации, ее должностных лиц, либо муниципальных служащих, принятые или осуществленные при предоставлении муниципальной услуги.

2.14.3. Показатели доступности и качества муниципальной услуги определяется также количеством взаимодействия заявителя с должностными лицами Администрации при предоставлении муниципальной услуги. Взаимодействие заявителя с указанными лицами осуществляется два раза – при представлении заявления и документов, необходимых для предоставления муниципальной услуги

(в случае непосредственного обращения в Администрацию), а также при получении результата предоставления муниципальной услуги.

2.15. Требования, учитывающие особенности предоставления муниципальной услуги в электронной форме и многофункциональном центре

2.15.1. Особенности предоставления муниципальной услуги в электронной форме:

получение информации о предоставляемой муниципальной услуге в сети Интернет, в том числе на официальном сайте администрации, на Едином портале, Региональном портале.

получение и копирование формы заявления, необходимой для получения муниципальной услуги в электронной форме в сети Интернет, в том числе на официальном сайте администрации, на Едином портале, Региональном портале;

представление заявления в электронной форме с использованием сети Интернет, в том числе Единого портала, Регионального портала через «Личный кабинет пользователя»;

осуществление с использованием Единого портала, Регионального портала мониторинга хода предоставления муниципальной услуги через «Личный кабинет пользователя»;

получение результатов предоставления муниципальной услуги в электронном виде на Едином портале, Региональном портале через «Личный кабинет пользователя», если это не запрещено федеральным законом.

2.15.2. В случае обращения заявителя в многофункциональный центр (при его наличии), документы на предоставление муниципальной услуги направляются в администрацию в порядке, предусмотренном соглашением, заключенным между многофункциональным центром и администрацией.

3. Состав, последовательность и сроки выполнения административных процедур, требования к порядку их выполнения, в том числе особенности выполнения административных процедур в электронной форме, а также особенности выполнения административных процедур в многофункциональных центрах

3.1. Описание последовательности действий при предоставлении муниципальной услуги

Предоставление муниципальной услуги включает в себя следующие административные процедуры:

прием и регистрация заявления и представленных документов;

направление межведомственных запросов;

описание последовательности действий при рассмотрении заявления и представленных документов и принятие решения о подготовке документации по планировке территории;

регистрация и выдача документов.

Блок-схема порядка предоставления муниципальной услуги представлена в приложении №3.

3.2. Описание последовательности действий при приеме и регистрации документов

Застройщики подают (направляют) документы непосредственно в администрацию либо через многофункциональный центр (при его наличии).

Основанием для начала исполнения муниципальной услуги является поступление в администрацию заявления и предъявлением:

документа, удостоверяющего личность заявителя (его представителя);

документа, подтверждающего полномочия представителя заявителя.

Заявление о принятии решения о подготовке документации по планировке территории может быть подано в электронном виде с использованием Единого портала государственных и муниципальных услуг (функций) (www.gosuslugi.ru), Портала государственных услуг Кировской области (www.pgmua.kirov.ru).

Специалист, ответственный за прием и регистрацию документов, устанавливает наличие оснований указанных в пункте 2.7 настоящего Административного регламента и, в случае, отсутствия указанных оснований:

регистрирует в установленном порядке поступившие документы;

оформляет уведомление о приеме документов (приложение № 3 к настоящему Административному регламенту) и направляет его заявителю;

направляет документы на рассмотрение специалистом, ответственным за предоставление муниципальной услуги.

При наличии вышеуказанных оснований специалист, ответственный за прием и регистрацию документов, уведомляет заявителя об отказе в приеме документов (приложение № 4 к настоящему Административному регламенту), если фамилия и почтовый (электронный) адрес заявителя поддаются прочтению.

В случае представления документов через многофункциональный центр (при его наличии) уведомление о приеме (отказе в приеме) документов может быть выдано (направлено) через многофункциональный центр.

Результатом выполнения административной процедуры будет являться регистрация поступивших документов и выдача (направление) уведомления о приеме документов, либо выдача (направление) заявителю уведомления об отказе в приеме представленных документов.

Максимальный срок выполнения административной процедуры не может превышать 2 дней.

3.3. Описание последовательности действий при формировании и направлении межведомственных запросов

Основание для начала административной процедуры является поступление зарегистрированного в установленном порядке заявления и документов специалисту, ответственному за предоставление муниципальной услуги.

Специалист ответственный за предоставление муниципальной услуги, в соответствии с установленным порядком межведомственного взаимодействия осуществляет подготовку и направление запросов о предоставлении документов и сведений, необходимых для предоставления муниципальной услуги, предусмотренных подпунктами 2.6.1.2 – 2.6.1.3 пункта 2.6.1 настоящего Административного регламента (в случае, если указанные документы не представлены заявителем самостоятельно).

Максимальный срок выполнения административной процедуры не может превышать 3 дней.

3.4. Описание последовательности действий при рассмотрении заявления и представленных документов и принятие решения о подготовке документации по планировке территории

Основанием для начала административной процедуры является поступление зарегистрированных в установленном порядке документов специалисту, ответственному за предоставление муниципальной услуги.

Специалист, ответственный за предоставление муниципальной услуги проводит проверку документов и правильность их оформления в соответствии с требованиями действующего законодательства.

Неполучение или несвоевременное получение документов, запрошенных Администрацией в рамках межведомственного информационного взаимодействия, не может являться основанием для отказа в предоставлении муниципальной услуги.

По результатам анализа полученных документов специалист, ответственный за предоставление муниципальной услуги устанавливает наличие оснований

для отказа в предоставлении муниципальной услуги, указанных в пункте 2.8 настоящего Административного регламента.

В случае наличия оснований для отказа в предоставлении муниципальной услуги специалист, ответственный за предоставление муниципальной услуги готовит проект уведомления об отказе в предоставлении муниципальной услуги (приложение № 5 к настоящему Административному регламенту).

Проект уведомления об отказе в предоставлении муниципальной услуги направляется уполномоченному должностному лицу на рассмотрение и подпись.

В случае отсутствия оснований для отказа в предоставлении муниципальной услуги, специалист, ответственный за предоставление муниципальной услуги осуществляет подготовку проекта решения о подготовке документации по планировке территорий и направляет на согласование и утверждение в соответствии с установленным порядком.

Результатом выполнения административной процедуры является принятие Администрацией решения о подготовке документации по планировке территории либо об отказе в предоставлении муниципальной услуги с указанием причин отказа.

Максимальный срок выполнения административной процедуры не может превышать 3 дней.

3.5. Описание последовательности действий при регистрации и выдаче документов заявителю

Решение о подготовке документации по планировке территории после подписи уполномоченного должностного лица направляется на регистрацию в установленном порядке.

Уведомление об отказе в предоставлении муниципальной услуги, решение о подготовке документации по планировке территории после подписи уполномоченного должностного лица выдается (направляется) заявителю.

В случае представления документов через многофункциональный центр (при его наличии) решение о подготовке документации по планировке территории, уведомление об отказе в предоставлении муниципальной услуги может быть выдано (направлено) через многофункциональный центр.

Максимальный срок выполнения административной процедуры не может превышать 3 дней.

4. Формы контроля за исполнением административного регламента

4.1. Контроль за исполнением положений настоящего Административного регламента осуществляется главой администрации или уполномоченными им должностными лицами.

Перечень уполномоченных должностных лиц, осуществляющих контроль, и периодичность осуществления контроля устанавливается распоряжением администрации.

Глава администрации, а также уполномоченное им должностное лицо, осуществляя контроль, вправе:

контролировать соблюдение порядка и условий предоставления муниципальной услуги;

в случае выявления нарушений требований настоящего Административного регламента требовать устранения таких нарушений, давать письменные предписания, обязательные для исполнения;

назначать ответственных специалистов администрации для постоянного наблюдения за предоставлением муниципальной услуги;

запрашивать и получать необходимые документы и другую информацию, связанные с осуществлением муниципальной услуги, на основании письменных и устных заявлений физических и юридических лиц, вышестоящих органов власти и контролирующих организаций в сроки, установленные в заявлении или законодательством Российской Федерации.

Плановые и внеплановые проверки полноты и качества предоставления муниципальной услуги осуществляются главой администрации, а также уполномоченными им должностными лицами в соответствии с распоряжением администрации, но не реже *1 раза в год*

4.2. Ответственность специалистов закрепляется в их должностных регламентах (инструкциях).

4.3. Физические и юридические лица могут принимать участие в электронных опросах, форумах и анкетировании по вопросам удовлетворенности полнотой и качеством предоставления муниципальной услуги, соблюдения положений настоящего Административного регламента.

5. Досудебный (внесудебный) порядок обжалования решений и действий (бездействия) органа, предоставляющего муниципальную услугу, должностного лица органа, предоставляющего муниципальную услугу, либо муниципального служащего

5.1. Решения и действия (бездействие) органа, предоставляющего муниципальную услугу, должностного лица органа, предоставляющего муниципальную услугу, либо муниципального служащего могут быть обжалованы в досудебном порядке.

5.2. Досудебный порядок обжалования.

5.2.1. Заявитель может обратиться с жалобой, в том числе в следующих случаях:

нарушение срока регистрации заявления о предоставлении муниципальной услуги;

нарушение срока предоставления муниципальной услуги;

требование у заявителя документов, не предусмотренных нормативными правовыми актами Российской Федерации, нормативными правовыми актами Кировской области, муниципальными правовыми актами для предоставления муниципальной услуги;

отказ в приеме документов, предоставление которых предусмотрено нормативными правовыми актами Российской Федерации, нормативными правовыми актами Кировской области, муниципальными правовыми актами для предоставления муниципальной услуги;

отказ в предоставлении муниципальной услуги, если основания для отказа не предусмотрены федеральными законами и принятыми в соответствии с ними иными нормативными правовыми актами Российской Федерации, нормативными правовыми актами Кировской области, муниципальными правовыми актами;

требование внесения заявителем при предоставлении муниципальной услуги платы, не предусмотренной нормативными правовыми актами Российской Федерации, нормативными правовыми актами Кировской области, муниципальными правовыми актами;

отказ органа, предоставляющего муниципальную услугу, должностного лица органа, предоставляющего муниципальную услугу, в исправлении допущенных опечаток и ошибок в выданных в результате предоставления муниципальной услуги документах, либо нарушение установленного срока таких исправлений.

5.2.2. Жалоба подается в письменной форме на бумажном носителе, в том числе при личном приеме заявителя, в электронной форме в орган, предоставляющий муниципальную услугу.

Жалобы на решения, принятые руководителем органа, предоставляющего муниципальную услугу, подаются в вышестоящий орган (при его наличии) либо, в случае его отсутствия, рассматриваются непосредственно руководителем органа, предоставляющего муниципальную услугу.

5.2.3. Жалоба может быть направлена по почте, через многофункциональный центр (при его наличии), с использованием сети Интернет, официального сайта органа, предоставляющего муниципальную услугу, в сети Интернет, Единого портала, Регионального портала, а также может быть подана при личном приеме заявителя.

При поступлении жалобы многофункциональный центр обеспечивает ее передачу в уполномоченный на ее рассмотрение орган в порядке и сроки, которые установлены соглашением о взаимодействии между многофункциональным центром и органом, предоставляющим муниципальную услугу, но не позднее следующего рабочего дня со дня поступления жалобы.

5.2.4. Жалоба должна содержать:

наименование органа, предоставляющего муниципальную услугу, должностного лица органа, предоставляющего муниципальную услугу, либо муниципального служащего, решения и действия (бездействие) которых обжалуются;

фамилию, имя, отчество (последнее – при наличии), сведения о месте жительства заявителя – физического лица, либо наименование, сведения о местонахождении заявителя – юридического лица, а также номер (номера) контактного телефона, адрес (адреса) электронной почты (при наличии) и почтовый адрес, по которым должен быть направлен ответ заявителю;

сведения об обжалуемых решениях и действиях (бездействии) органа, предоставляющего муниципальную услугу, должностного лица органа, предоставляющего муниципальную услугу, либо муниципального служащего;

доводы, на основании которых заявитель не согласен с решением, действием (бездействием) органа, предоставляющего муниципальную услугу, должностного лица органа, предоставляющего муниципальную услугу, либо муниципального служащего. Заявителем могут быть представлены документы (при наличии), подтверждающие доводы заявителя, либо их копии.

5.2.5. Прием жалоб в письменной форме осуществляется органом, предоставляющим муниципальную услугу, в месте предоставления муниципальной услуги (в месте, где заявитель подавал заявление на получение муниципальной услуги, нарушение порядка которой обжалуется, либо в месте, где заявителем получен результат муниципальной услуги).

Время приема жалоб должно совпадать со временем предоставления муниципальных услуг.

В случае подачи жалобы при личном приеме заявитель представляет документ, удостоверяющий его личность в соответствии с законодательством Российской Федерации.

5.2.6. В случае если жалоба подается через представителя заявителя, также представляется документ, подтверждающий его полномочия на осуществление действий от имени заявителя. В качестве документов, подтверждающих полномочия на осуществление действий от имени заявителя, могут быть представлены:

оформленная в соответствии с законодательством Российской Федерации доверенность (для физических лиц);

оформленная в соответствии с законодательством Российской Федерации доверенность, заверенная печатью заявителя и подписанная руководителем заявителя или уполномоченным этим руководителем лицом (для юридических лиц);

копия решения о назначении или об избрании либо приказа о назначении физического лица на должность, в соответствии с которым такое физическое лицо обладает правом действовать от имени заявителя без доверенности.

5.2.7. При подаче жалобы в электронном виде документы, указанные в пункте 5.2.6 настоящего Административного регламента могут быть представлены в форме электронных документов, подписанных электронной подписью, вид которой предусмотрен законодательством Российской Федерации, при этом документ, удостоверяющий личность заявителя, не требуется.

В электронном виде жалоба может быть подана заявителем посредством:

сети Интернет, включая официальный сайт органа, предоставляющего муниципальную услугу;

Единого портала, Регионального портала.

5.2.8. В органе, предоставляющем муниципальную услугу, определяются уполномоченные на рассмотрение жалоб должностные лица, которые обеспечивают прием и рассмотрение жалоб в соответствии с требованиями действующего законодательства, настоящего Административного регламента.

5.2.9. В случае установления в ходе или по результатам рассмотрения жалобы признаков состава административного правонарушения, предусмотренного Кодексом Российской Федерации об административных правонарушениях, или признаков состава преступления лицо, уполномоченное на рассмотрение жалоб, незамедлительно направляет соответствующие материалы в органы прокуратуры.

5.2.10. Заявитель вправе ознакомиться с документами и материалами, необходимыми для обоснования и рассмотрения жалобы, если это не затрагивает права, свободы и законные интересы других лиц и если в указанных документах и материалах не содержатся сведения, составляющие государственную или иную охраняемую федеральным законом тайну. Копии указанных документов и материалов могут быть направлены заявителю по его письменному обращению.

5.2.11. Жалоба, поступившая в орган, предоставляющий муниципальную услугу, подлежит регистрации не позднее следующего рабочего дня со дня ее поступления. Жалоба рассматривается в течение 15 рабочих дней со дня ее регистрации.

В случае обжалования отказа органа, предоставляющего муниципальную услугу, должностного лица органа, предоставляющего муниципальную услугу, в приеме документов у заявителя либо в исправлении допущенных опечаток и ошибок или в случае обжалования заявителем нарушения установленного срока таких исправлений жалоба рассматривается в течение 5 рабочих дней со дня ее регистрации.

5.2.12. По результатам рассмотрения жалобы орган, предоставляющий муниципальную услугу, принимает решение:

об удовлетворении жалобы, в том числе в форме отмены принятого решения, исправления допущенных опечаток и ошибок в выданных в результате предоставления муниципальной услуги документах, возврата заявителю денежных средств, взимание которых не предусмотрено нормативными правовыми актами Российской Федерации, нормативными правовыми актами Кировской области, муниципальными правовыми актами, а также в иных формах;

об отказе в удовлетворении жалобы.

При удовлетворении жалобы орган, предоставляющий муниципальную услугу, принимает исчерпывающие меры по устранению выявленных нарушений, в том числе по выдаче заявителю результата предоставления муниципальной услуги, не позднее 5 рабочих дней со дня принятия решения, если иное не установлено законодательством Российской Федерации.

5.2.13. По результатам рассмотрения жалобы заявителю не позднее дня, следующего за днем принятия решения, в письменной форме и по желанию заявителя в электронной форме направляется мотивированный ответ о результатах рассмотрения жалобы.

5.2.14. В ответе по результатам рассмотрения жалобы указываются:

наименование органа, предоставляющего муниципальную услугу, должность, фамилия, имя, отчество (последнее – при наличии) должностного лица, принявшего решение по жалобе;

номер, дата, место принятия решения, включая сведения о должностном лице, либо муниципальном служащем, решение или действие (бездействие) которого обжалуется;

фамилия, имя, отчество (последнее – при наличии) или наименование заявителя;

основания для принятия решения по жалобе;

принятое по жалобе решение;

в случае если жалоба признана обоснованной, - сроки устранения выявленных нарушений, в том числе срок предоставления результата муниципальной услуги;

сведения о порядке обжалования принятого по жалобе решения.

5.2.15. Ответ по результатам рассмотрения жалобы подписывается уполномоченным на рассмотрение жалоб должностным лицом органа, предоставляющего муниципальную услугу.

По желанию заявителя ответ по результатам рассмотрения жалобы может быть представлен не позднее дня, следующего за днем принятия решения, в форме электронного документа, подписанного электронной подписью, вид которой установлен законодательством Российской Федерации.

5.2.16. Орган, предоставляющий муниципальную услугу, отказывает в удовлетворении жалобы в следующих случаях:

наличие вступившего в законную силу решения суда, арбитражного суда по жалобе о том же предмете и по тем же основаниям;

подача жалобы лицом, полномочия которого не подтверждены в порядке, установленном законодательством Российской Федерации;

наличие решения по жалобе, принятого ранее в соответствии с действующим законодательством в отношении того же заявителя и по тому же предмету жалобы.

5.2.17. Орган, предоставляющий муниципальную услугу, при получении письменной жалобы, в которой содержатся нецензурные либо оскорбительные выражения, угрозы жизни, здоровью и имуществу должностного лица, а также членов его семьи, вправе оставить жалобу без ответа по существу поставленных в ней вопросов и сообщить гражданину, направившему жалобу, о недопустимости злоупотребления правом.

5.2.18. В случае если текст письменной жалобы не поддается прочтению, ответ на жалобу не дается, о чем в течение семи дней со дня регистрации жалобы сообщается гражданину, направившему жалобу, если его фамилия и почтовый адрес поддаются прочтению.

5.3. Порядок обжалования решения по жалобе.

5.3.1. Заявитель вправе обжаловать принятое по жалобе решение вышестоящему органу (при его наличии) или в судебном порядке в соответствии с законодательством Российской Федерации.

В администрацию муниципального
образования _____

_____ (наименование муниципального образования)

от _____

_____ (Ф.И.О. заявителя; наименование организации, Ф.И.О., должность руководителя, ИНН)

Почтовый индекс, адрес: _____

Телефон: _____

ЗАЯВЛЕНИЕ

Прошу принять решение о разработке документации по планировке территории проекта планировки с проектом межевания, проекта межевания
(ненужное зачеркнуть)

в границах земельного участка (земельных участков)

_____ (указываются кадастровые номера земельных участков)

по адресу (при наличии) _____

Предложения:

о порядке подготовки документации по планировке территории:

_____;

о сроках подготовки документации по планировке территории:

_____;

о содержании документации по планировке территории:

_____.

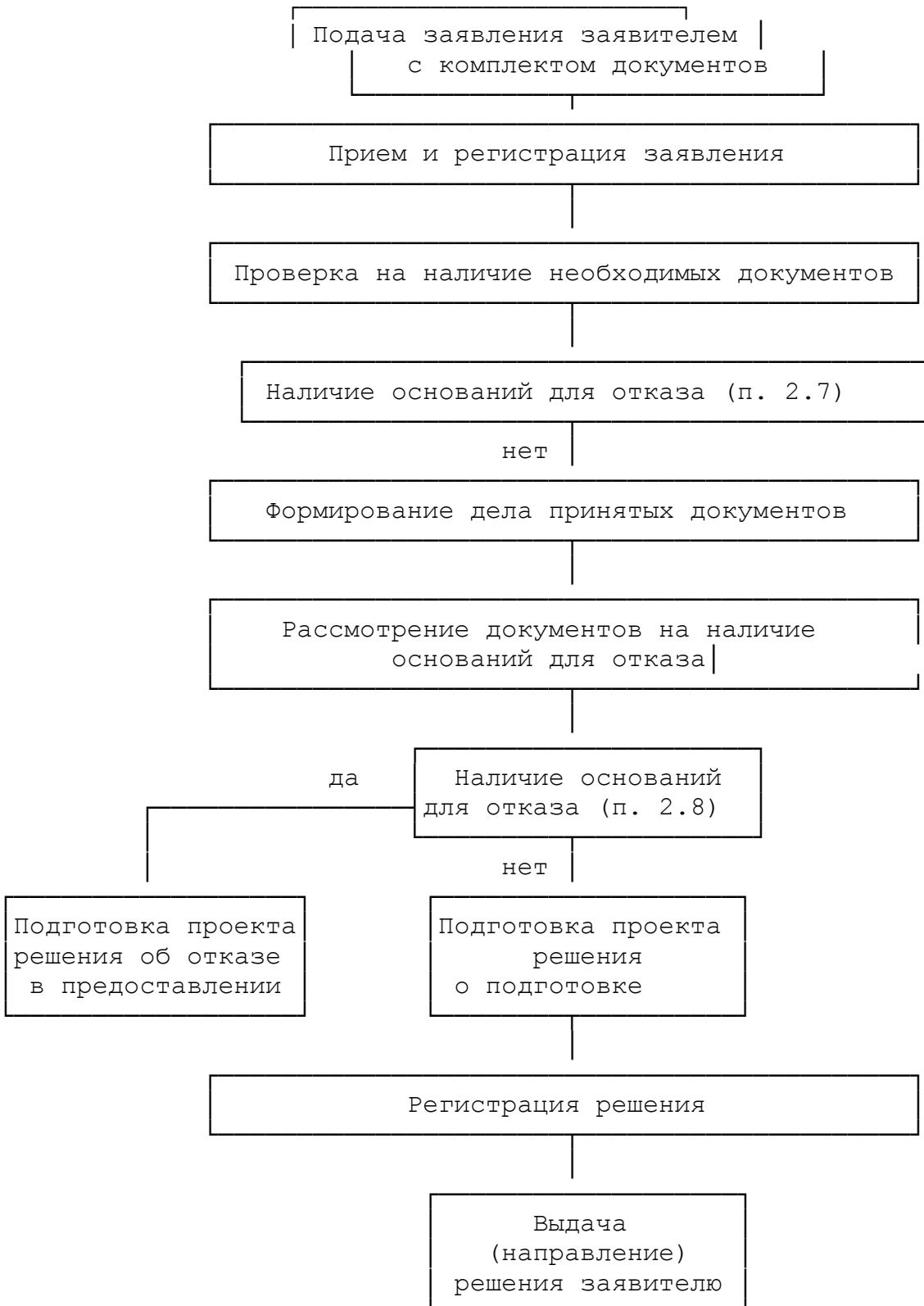
_____ Дата

_____ Подпись заявителя

Приложение:

_____ (Документы, которые заявитель прикладывает к заявлению самостоятельно)

БЛОК-СХЕМА
Последовательности ПРЕДОСТАВЛЕНИЯ МУНИЦИПАЛЬНОЙ УСЛУГИ
«ПРИНЯТИЕ РЕШЕНИЯ О ПОДГОТОВКЕ ДОКУМЕНТАЦИИ ПО
ПЛАНИРОВКЕ ТЕРРИТОРИИ В ГРАНИЦАХ
МУНИЦИПАЛЬНОГО ОБРАЗОВАНИЯ Ахмановское сельское поселение»



Приложение № 3
к административному регламенту

Исходящий штамп

Ф.И.О. заявителя

**Уведомление о приеме документов
для предоставления муниципальной услуги**

Настоящим уведомляем о том, что для получения муниципальной услуги **«Принятие решения о подготовке документации по планировке территории в границах муниципального образования»**, от Вас приняты следующие документы:

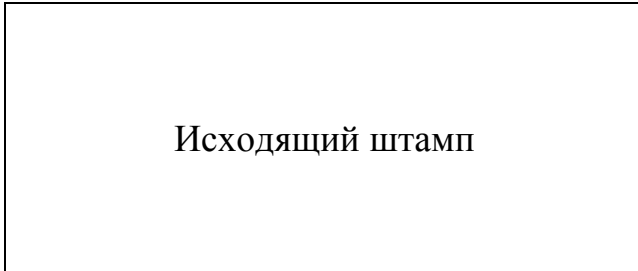
№ п/п	Наименование документа	Вид документа (оригинал, нотариальная копия, ксерокопия)	Реквизиты документа (дата выдачи, номер, кем выдан, иное)	Количество листов

Всего принято _____ документов на _____ листах.

Документы передал: _____ Г.
(Ф.И.О.) (подпись) (дата)

Документы принял: _____ Г.
(Ф.И.О.) (подпись) (дата)

Приложение № 4
к административному регламенту



Ф.И.О. заявителя

**Уведомление об отказе в приеме документов
при предоставлении муниципальной услуги**

Настоящим уведомляем Вас о том, что документы, представленные для получения муниципальной услуги **«Принятие решения о подготовке документации по планировке территории в границах муниципального образования»**, не могут быть приняты по следующим основаниям:

В случае устранения вышеуказанных оснований Вы имеете право повторно обратиться для получения муниципальной услуги.

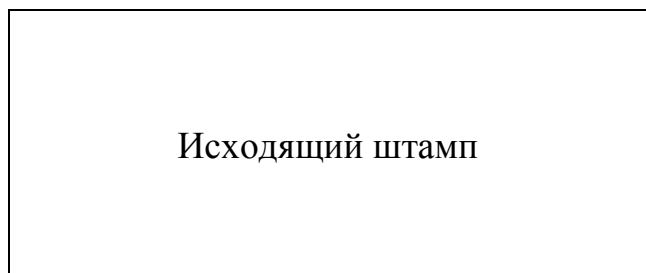
В случае не согласия с принятым решением Вы имеете право на обжалование такого решения в досудебном (внесудебном) порядке, а также в судебном порядке в соответствии с законодательством Российской Федерации.

Специалист, ответственный
за прием и регистрацию
документов

(подпись)

(И.О. Фамилия)

Приложение № 5
к административному регламенту



Ф.И.О. заявителя

**Уведомление об отказе
в предоставлении муниципальной услуги**

Настоящим уведомляем Вас о том, что муниципальная услуга **«Принятие решения о подготовке документации по планировке территории в границах муниципального образования»**, не может быть предоставлена по следующим основаниям:

В случае не согласия с результатом оказания услуги Вы имеете право на обжалование принятого решения в досудебном (внесудебном) порядке, а также в судебном порядке в соответствии с законодательством Российской Федерации.

Глава администрации

(подпись)

(И.О. Фамилия)
