

УТВЕРЖДЕН
постановлением администрации
Обуховского сельского
поселения
от _____ № ____

АДМИНИСТРАТИВНЫЙ РЕГЛАМЕНТ
предоставления муниципальной услуги
«Предоставление земельных участков, на которых расположены здания, сооружения на территории муниципального образования»

1. Общие положения

1.1. Предмет регулирования регламента

Административный регламент предоставления муниципальной услуги «Предоставление земельных участков, на которых расположены здания, сооружения на территории муниципального образования» (земельные участки, находящиеся в муниципальной собственности муниципального образования Обуховское сельское поселение Пижанского района Кировской области и земельные участки, собственность на которые не разграничена в соответствии с Земельным Кодексом Российской Федерации)(далее – Административный регламент) определяет круг заявителей, стандарт предоставления муниципальной услуги, состав, последовательность и сроки выполнения административных процедур, требования к порядку их выполнения, в том числе особенности выполнения административных процедур в электронной форме, а также особенности выполнения административных процедур в многофункциональном центре, формы контроля за исполнением Административного регламента, досудебный (внесудебный) порядок обжалования решений и действий (бездействия) органа, предоставляющего муниципальную услугу, должностного лица органа, предоставляющего муниципальную услугу, либо муниципального служащего при осуществлении полномочий по предоставлению муниципальной услуги.

Основные понятия в настоящем регламенте используются в том же значении, в котором они приведены в Федеральном законе от 27.07.2010 № 210-ФЗ «Об организации предоставления государственных и муниципальных услуг» и иных нормативных правовых актах Российской Федерации и Кировской области.

1.2. Круг заявителей

Заявителями при предоставлении муниципальной услуги являются – физические и юридические лица (за исключением государственных органов и их территориальных органов, органов государственных внебюджетных фондов и их территориальных органов, органов местного самоуправления), имеющие в собственности, безвозмездном пользовании, хозяйственном ведении или оперативном управлении расположенные на земельных участках на территории муниципального образования здания, сооружения, либо их уполномоченные представители, обратившиеся совместно с запросом о предоставлении муниципальной услуги, выраженным в письменной или электронной форме (далее – заявлением), в том числе в порядке, установленном статьей 15.1 Федерального закона № 210-ФЗ

1.3. Требования к порядку информирования о предоставлении муниципальной услуги

1.3.1. Порядок получения информации по вопросам предоставления муниципальной услуги.

Информацию о месте нахождения и графике работы, справочных и контактных телефонах, адресах электронной почты, официальном сайте органа, предоставляющего муниципальную услугу, способах получения информации, о многофункциональном центре предоставления государственных и муниципальных услуг (при его наличии) (далее – многофункциональный центр), а также о порядке предоставления муниципальной услуги можно получить:

на официальном сайте органа, предоставляющего муниципальную услугу, в информационно-телекоммуникационной сети "Интернет" (далее – сеть Интернет);

в информационной системе «Портал государственных и муниципальных услуг (функций) Кировской области» (далее – Региональный портал);

в федеральной государственной информационной системе «Единый портал государственных и муниципальных услуг (функций)» (далее – Единый портал);

на информационных стендах в местах предоставления муниципальной услуги;

при личном обращении заявителя;

при обращении в письменной форме, в форме электронного документа;

по телефону.

1.3.2. Порядок, форма, место размещения и способы получения справочной информации:

К справочной информации относится:

место нахождения и графики работы администрации Обуховского сельского поселения Пижанского района, ее структурных подразделений, предоставляющих муниципальную услугу, государственных и муниципальных органов и организаций, обращение в которые необходимо для получения муниципальной услуги, а также многофункциональных центров предоставления государственных и муниципальных услуг;

справочные телефоны структурных подразделений администрации Пижанского района, организаций, участвующих в предоставлении муниципальной услуги, в том числе номер телефона-автоинформатора;

адреса официального сайта, а также электронной почты и (или) формы обратной связи администрации Обуховского сельского поселения Пижанского района, в сети «Интернет».

Справочная информация размещена:

на информационном стенде, находящемся холле администрации Пижанского района;

на официальном сайте администрации Пижанского района (страница «Обуховское сельское поселение»);

в федеральной государственной информационной системе «Федеральный реестр государственных услуг (функций)» (далее – федеральный реестр);

на Едином портале государственных и муниципальных услуг (функций);

на Портале Кировской области.

Также справочную информацию можно получить:

при обращении в письменной форме, в форме электронного документа;

по телефону.

1.3.3. При личном обращении заявителя, а также обращении в письменной (электронной) форме специалист, ответственный за предоставление муниципальной услуги, предоставляет заявителю подробную информацию о порядке предоставления муниципальной услуги.

1.3.4. Заявитель имеет право на получение сведений о ходе исполнения муниципальной услуги при помощи телефона или посредством личного посещения в соответствии с режимом работы Администрации с момента приема документов в дни и часы работы органа, предоставляющего муниципальную услугу.

1.3.5. Для получения сведений о ходе исполнения муниципальной услуги заявителем указываются (называются) дата и (или) регистрационный номер заявления. Заявителю предоставляются сведения о том, на каком этапе (в процессе выполнения какой административной процедуры) исполнения муниципальной услуги находится представленное им заявление.

В случае подачи заявления в форме электронного документа с использованием Единого портала или Регионального портала, информирование о ходе предоставления муниципальной услуги осуществляется путем отображения актуальной информации о текущем состоянии (статусе) оказания муниципальной услуги в "Личном кабинете пользователя".

1.3.6. Информация о порядке предоставления муниципальной услуги предоставляется бесплатно.

2. Стандарт предоставления муниципальной услуги

2.1. Наименование муниципальной услуги

Наименование муниципальной услуги: «Предоставление земельных участков, на которых расположены здания, сооружения на территории муниципального образования».

2.2. Наименование органа, предоставляющего муниципальную услугу

Муниципальная услуга предоставляется администрацией Обуховского сельского поселения Пижанского района Кировской области (далее – администрация).

Запрещается требовать от заявителя осуществления действий, в том числе согласований, необходимых для получения муниципальной услуги и связанных с обращением в иные органы государственной власти, местного самоуправления и организации, за исключением получения услуг и получения документов и информации, включенных в перечень услуг, которые являются необходимыми и обязательными для предоставления муниципальных услуг.

2.3. Результат предоставления муниципальной услуги

Результатом предоставления муниципальной услуги являются:
предоставление земельного участка в собственность, в аренду, в постоянное (бессрочное) пользование, в безвозмездное пользование;
отказ в предоставлении муниципальной услуги.

2.4. Срок предоставления муниципальной услуги

Срок предоставления муниципальной услуги не может превышать 30 дней со дня поступления заявления. В случае передачи документов через многофункциональный центр срок исчисляется со дня регистрации заявления в многофункциональном центре.

2.5. Перечень нормативных правовых актов, регулирующих предоставление муниципальной услуги.

Перечень нормативных правовых актов, регулирующих предоставление муниципальной услуги размещены:

- на сайте администрации;
- в федеральном реестре;
- в Едином портале государственных и муниципальных услуг (функций).

2.6. Исчерпывающий перечень документов, необходимых для предоставления муниципальной услуги

2.6.1. Заявитель предоставляет следующие документы:

- 1) заявление о предоставлении муниципальной услуги (Приложение № 1 настоящего административного регламента);
- 2) копия документа, удостоверяющего личность заявителя (заявителей), являющегося физическим лицом, либо личность представителя физического или юридического лица;
- 3) документ, подтверждающий полномочия представителя заявителя, в случае если с заявлением обращается представитель заявителя;
- 4) документы, удостоверяющие (устанавливающие) права заявителя на здание, сооружение, если право на такое здание, сооружение не зарегистрировано в Едином государственном реестре прав на недвижимое имущество и сделок с ним (далее – ЕГРП);
- 5) документы, удостоверяющие (устанавливающие) права заявителя на испрашиваемый земельный участок, если право на такой земельный участок не зарегистрировано в ЕГРП;
- 6) сообщение заявителя (заявителей), содержащее перечень всех зданий, сооружений, расположенных на испрашиваемом земельном участке, с указанием их кадастровых (условных, инвентарных) номеров и адресных ориентиров;
- 7) в случае предоставления земельного участка на праве постоянного (бессрочного) пользования – документы, предусмотренные Перечнем, утвержденным приказом Минэкономразвития России от 12.01.2015 № 1, подтверждающие право заявителя на предоставление земельного участка в соответствии с целями использования земельного участка;
- 8) кадастровый паспорт испрашиваемого земельного участка либо кадастровая выписка об испрашиваемом земельном участке;
- 9) кадастровый паспорт здания, сооружения, расположенного на испрашиваемом земельном участке;
- 10) кадастровый паспорт помещения (в случае обращения собственника помещения) в здании, сооружении, расположенного на испрашиваемом земельном участке;

11) выписка из ЕГРП о правах на приобретаемый земельный участок и расположенных на нем объектов недвижимого имущества либо уведомление об отсутствии в ЕГРП запрашиваемых сведений;

12) выписка из Единого государственного реестра юридических лиц (далее – ЕГРЮЛ) о юридическом лице, являющемся заявителем;

13) выписка из Единого государственного реестра индивидуальных предпринимателей (далее – ЕГРИП) об индивидуальном предпринимателе, являющемся заявителем.

2.6.2. Заявитель самостоятельно представляет документы, указанные в подпунктах 1-7 пункта 2.6.1 настоящего Административного регламента.

2.6.3. Администрация муниципального образования запрашивает документы (их копии, сведения, содержащихся в них), указанные в подпунктах 8-13 пункта 2.6.1 настоящего Административного регламента, в государственных органах, органах местного самоуправления и подведомственных государственным органам и органам местного самоуправления организациях, в распоряжении которых находятся указанные документы. При этом заявитель вправе представить указанные документы вместе с заявлением о приобретении прав на земельный участок.

2.6.4. Документы, необходимые для предоставления муниципальной услуги, могут быть направлены в форме электронного документа с использованием Единого портала или Регионального портала. В этом случае документы подписываются электронной подписью в соответствии с законодательством Российской Федерации.

2.6.5. При предоставлении муниципальной услуги администрация не вправе требовать от заявителя:

представления документов и информации или осуществления действий, которые не предусмотрены нормативными правовыми актами, регулирующими отношения, возникающие в связи с предоставлением муниципальной услуги;

представления документов и информации, которые в соответствии с нормативными правовыми актами Российской Федерации, нормативными правовыми актами Кировской области и муниципальными правовыми актами находятся в распоряжении государственных органов, органов местного самоуправления и (или) подведомственных государственным органам и (или) органам местного самоуправления организаций, участвующих в предоставлении государственных или муниципальных услуг, за исключением документов, указанных в части 6 статьи 7 Федерального закона от 27.07.2010 № 210-ФЗ "Об организации предоставления государственных и муниципальных услуг".

2.7. Исчерпывающий перечень оснований для отказа в приеме документов

2.7.1. В письменной форме заявления не указаны фамилия, имя, отчество заявителя либо наименование юридического лица, направившего заявление, с указанием ИНН и ОГРН; контактные данные заявителя.

2.7.2. Текст письменного (в том числе в форме электронного документа) заявления не поддается прочтению.

2.7.3. В заявлении отсутствует информация, предусмотренная формой заявления.

2.8. Исчерпывающий перечень оснований для приостановления предоставления муниципальной услуги

Основания для приостановления муниципальной услуги отсутствуют.

2.9. Перечень оснований для отказа в предоставлении муниципальной услуги

2.9.1. Схема расположения земельного участка, приложенная к заявлению о предварительном согласовании предоставления земельного участка, не может быть утверждена по основаниям, указанным в пункте 16 статьи 11.10 Земельного кодекса Российской Федерации.

2.9.2. Земельный участок, который предстоит образовать, не может быть предоставлен заявителю по основаниям, указанным в подпунктах 1-13, 15-19, 22 и 23 статьи 39.16 Земельного кодекса Российской Федерации.

2.9.3. Земельный участок, границы которого подлежат уточнению в соответствии с Федеральным законом от 24.07.2007 № 221-ФЗ «О государственном кадастре недвижимости», не

может быть предоставлен заявителю по основаниям, указанным в подпунктах 1-23 статьи 39.16 Земельного кодекса Российской Федерации.

2.9.4. С заявлением о предоставлении земельного участка обратилось лицо, которое в соответствии с земельным законодательством не имеет права на приобретение земельного участка без проведения торгов.

2.9.5. Указанный в заявлении о предоставлении земельного участка земельный участок предоставлен на праве постоянного (бессрочного) пользования, безвозмездного пользования, пожизненного наследуемого владения или аренды, за исключением случаев, если с заявлением о предоставлении земельного участка обратился обладатель данных прав или подано заявление о предоставлении земельного участка в соответствии с подпунктом 10 пункта 2 статьи 39.10 Земельного кодекса Российской Федерации.

2.9.6. Указанный в заявлении о предоставлении земельного участка земельный участок предоставлен некоммерческой организации, созданной гражданами, для ведения огородничества, садоводства, дачного хозяйства или комплексного освоения территории в целях индивидуального жилищного строительства, за исключением случаев обращения с заявлением члена этой некоммерческой организации либо этой некоммерческой организации, если земельный участок относится к имуществу общего пользования.

2.9.7. На указанном в заявлении о предоставлении земельного участка земельном участке расположены здание, сооружение, объект незавершенного строительства, принадлежащие гражданам или юридическим лицам, за исключением случаев, если сооружение (в том числе сооружение, строительство которого не завершено) размещается на земельном участке на условиях сервитута или на земельном участке размещен объект, предусмотренный пунктом 3 статьи 39.36 Земельного кодекса Российской Федерации, и это не препятствует использованию земельного участка в соответствии с его разрешенным использованием либо с заявлением о предоставлении земельного участка обратился собственник этих здания, сооружения, помещений в них, этого объекта незавершенного строительства.

2.9.8. На указанном в заявлении о предоставлении земельного участка земельном участке расположены здание, сооружение, объект незавершенного строительства, находящиеся в государственной или муниципальной собственности, за исключением случаев, если сооружение (в том числе сооружение, строительство которого не завершено) размещается на земельном участке на условиях сервитута или с заявлением о предоставлении земельного участка обратился правообладатель этих здания, сооружения, помещений в них, этого объекта незавершенного строительства.

2.9.9. Указанный в заявлении о предоставлении земельного участка земельный участок является изъятым из оборота или ограниченным в обороте и его предоставление не допускается на праве, указанном в заявлении о предоставлении земельного участка.

2.9.10. Указанный в заявлении о предоставлении земельного участка земельный участок является зарезервированным для государственных или муниципальных нужд в случае, если заявитель обратился с заявлением о предоставлении земельного участка в собственность, постоянное (бессрочное) пользование или с заявлением о предоставлении земельного участка в аренду, безвозмездное пользование на срок, превышающий срок действия решения о резервировании земельного участка, за исключением случая предоставления земельного участка для целей резервирования.

2.9.11. Указанный в заявлении о предоставлении земельного участка земельный участок расположен в границах территории, в отношении которой с другим лицом заключен договор о развитии застроенной территории, за исключением случаев, если с заявлением о предоставлении земельного участка обратился собственник здания, сооружения, помещений в них, объекта незавершенного строительства, расположенных на таком земельном участке, или правообладатель такого земельного участка.

2.9.12. Указанный в заявлении о предоставлении земельного участка земельный участок расположен в границах территории, в отношении которой с другим лицом заключен договор о развитии застроенной территории, или земельный участок образован из земельного участка, в отношении которого с другим лицом заключен договор о комплексном освоении территории, за исключением случаев, если такой земельный участок предназначен для размещения объектов федерального значения, объектов регионального значения или объектов местного значения и с заявлением о предоставлении такого земельного участка обратилось лицо, уполномоченное на строительство указанных объектов.

2.9.13. Указанный в заявлении о предоставлении земельного участка земельный участок образован из земельного участка, в отношении которого заключен договор о комплексном освоении территории или договор о развитии застроенной территории, и в соответствии с утвержденной документацией по планировке территории предназначен для размещения объектов федерального значения, объектов регионального значения или объектов местного значения, за исключением случаев, если с заявлением о предоставлении в аренду земельного участка обратилось лицо, с которым заключен договор о комплексном освоении территории или договор о развитии застроенной территории, предусматривающие обязательство данного лица по строительству указанных объектов.

2.9.14. Указанный в заявлении о предоставлении земельного участка земельный участок является предметом аукциона, извещение о проведении которого размещено в соответствии с пунктом 19 статьи 39.11 Земельного кодекса Российской Федерации.

2.9.15. В отношении земельного участка, указанного в заявлении о его предоставлении, поступило предусмотренное подпунктом 6 пункта 4 статьи 39.11 Земельного кодекса Российской Федерации заявление о проведении аукциона по его продаже или аукциона на право заключения договора его аренды при условии, что такой земельный участок образован в соответствии с подпунктом 4 пункта 4 статьи 39.11 Земельного кодекса Российской Федерации и уполномоченным органом не принято решение об отказе в проведении этого аукциона по основаниям, предусмотренным пунктом 8 статьи 39.11 Земельного кодекса Российской Федерации.

2.9.16. В отношении земельного участка, указанного в заявлении о его предоставлении, опубликовано и размещено в соответствии с подпунктом 1 пункта 1 статьи 39.18 Земельного кодекса Российской Федерации извещение о предоставлении земельного участка для индивидуального жилищного строительства, ведения личного подсобного хозяйства, садоводства, дачного хозяйства или осуществления крестьянским (фермерским) хозяйством его деятельности.

2.9.17. Разрешенное использование земельного участка не соответствует целям использования такого земельного участка, указанным в заявлении о предоставлении земельного участка, за исключением случаев размещения линейного объекта в соответствии с утвержденным проектом планировки территории.

2.9.18. Испрашиваемый земельный участок не включен в утвержденный в установленном Правительством Российской Федерации порядке перечень земельных участков, предоставленных для нужд обороны и безопасности и временно не используемых для указанных нужд, в случае, если подано заявление о предоставлении земельного участка в соответствии с подпунктом 10 пункта 2 статьи 39.10 Земельного кодекса Российской Федерации.

2.9.19. Указанный в заявлении о предоставлении земельного участка земельный участок в соответствии с утвержденными документами территориального планирования и (или) документацией по планировке территории предназначен для размещения объектов федерального значения, объектов регионального значения или объектов местного значения и с заявлением о предоставлении земельного участка обратилось лицо, не уполномоченное на строительство этих объектов.

2.9.20. Указанный в заявлении о предоставлении земельного участка земельный участок предназначен для размещения здания, сооружения в соответствии с государственной программой Российской Федерации, государственной программой субъекта Российской Федерации и с заявлением о предоставлении земельного участка обратилось лицо, не уполномоченное на строительство этих здания, сооружения.

2.9.21. Предоставление земельного участка на заявленном виде прав не допускается.

2.9.22. В отношении земельного участка, указанного в заявлении о его предоставлении, не установлен вид разрешенного использования.

2.9.23. Указанный в заявлении о предоставлении земельного участка земельный участок не отнесен к определенной категории земель.

2.9.24. В отношении земельного участка, указанного в заявлении о его предоставлении, принято решение о предварительном согласовании его предоставления, срок действия которого не истек, и с заявлением о предоставлении земельного участка обратилось иное не указанное в этом решении лицо.

2.9.25. Указанный в заявлении о предоставлении земельного участка земельный участок изъят для государственных или муниципальных нужд и указанная в заявлении цель предоставления такого земельного участка не соответствует целям, для которых такой земельный

участок был изъят, за исключением земельных участков, изъятых для государственных или муниципальных нужд в связи с признанием многоквартирного дома, который расположен на таком земельном участке, аварийным и подлежащим сносу или реконструкции.

2.9.26. Границы земельного участка, указанного в заявлении о его предоставлении, подлежат уточнению в соответствии с Федеральным законом от 24.07.2007 № 221-ФЗ «О государственном кадастре недвижимости».

2.9.27. Площадь земельного участка, указанного в заявлении о его предоставлении, превышает его площадь, указанную в схеме расположения земельного участка, проекте межевания территории или в проектной документации лесных участков, в соответствии с которыми такой земельный участок образован, более чем на десять процентов.

2.9.28. Площадь земельного участка, указанного в заявлении о предоставлении земельного участка некоммерческой организации, созданной гражданами, для ведения огородничества, садоводства, превышает предельный размер, установленный в соответствии с федеральным законом.

2.9. Перечень услуг, которые являются необходимыми и обязательными для предоставления муниципальной услуги, в том числе сведения о документе (документах), выдаваемом (выдаваемых) организациями, участвующими в предоставлении муниципальной услуги

Услуги, которые являются необходимыми и обязательными для предоставления муниципальной услуги не требуются.

2.10. Размер платы, взимаемой за предоставление муниципальной услуги

Предоставление муниципальной услуги осуществляется на бесплатной основе.

2.11. Максимальный срок ожидания в очереди при подаче запроса о предоставлении муниципальной услуги и при получении результата предоставления муниципальной услуги

Время ожидания на прием к специалисту при подаче документов для предоставления муниципальной услуги и при получении результата предоставления муниципальной услуги не должно превышать 15 минут.

2.12. Срок и порядок регистрации запроса о предоставлении муниципальной услуги

Заявление, представленное в письменной форме, при личном обращении регистрируется в установленном порядке, в день обращения заявителя в течение одного рабочего дня.

Заявление, поступившее посредством почтовой или электронной связи, в том числе через официальный сайт администрации, Единый портал или Региональный портал, подлежит обязательной регистрации в течение одного рабочего дня с момента поступления его в администрацию.

2.13. Требования к помещениям предоставления муниципальной услуги

2.13.1. Помещения для предоставления муниципальной услуги оснащаются местами для ожидания, информирования, заполнения заявлений и иных документов, приема заявителей.

2.13.2. Места для заполнения заявлений и иных документов оборудуются стульями, столами (стойками), бланками заявлений, письменными принадлежностями.

2.13.3. Места для информирования должны быть оборудованы информационными стендами, содержащими следующую информацию:

график работы (часы приема), контактные телефоны (телефон для справок), адрес официального сайта администрации в сети Интернет, адреса электронной почты.

перечень, формы документов для заполнения, образцы заполнения документов, бланки для заполнения;

основания для отказа в предоставлении муниципальной услуги;

порядок обжалования решений, действий (бездействия) администрации, ее должностных лиц, либо муниципальных служащих;

перечень нормативных правовых актов, регулирующих предоставление муниципальной услуги.

2.13.4. Кабинеты (кабинки) приема заявителей должны быть оборудованы информационными табличками с указанием:

номера кабинета (кабинки);
 фамилии, имени и отчества специалиста, осуществляющего прием заявителей;
 дней и часов приема, времени перерыва на обед.

2.13.5. Каждое рабочее место специалиста должно быть оборудовано персональным компьютером с возможностью доступа к необходимым информационным базам данных и печатающим устройством (принтером).

2.13.6. Администрация обеспечивает условия доступности для инвалидов объектов (помещения, здания и иные сооружения) (далее – объекты) и преодоления барьеров, препятствующих получению муниципальной услуги (использованию объектов) наравне с другими лицами, в соответствии с требованиями, установленными законодательными и иными нормативными правовыми актами, в том числе приказом Министерства труда и социальной защиты Российской Федерации от 30.07.2015 № 527н «Об утверждении Порядка обеспечения условий доступности для инвалидов объектов и предоставляемых услуг в сфере труда, занятости и социальной защиты населения, а также оказания им при этом необходимой помощи».

2.14. Показатели доступности и качества муниципальной услуги

2.14.1. Показателем доступности муниципальной услуги является:

транспортная доступность к местам предоставления муниципальной услуги;
 наличие различных каналов получения информации о порядке получения муниципальной услуги и ходе ее предоставления;

обеспечение для заявителя возможности подать заявление о предоставлении муниципальной услуги в форме электронного документа, в том числе с использованием Единого портала, Регионального портала.

2.14.2. Показателями качества муниципальной услуги являются:

соблюдение срока предоставления муниципальной услуги;
 отсутствие поданных в установленном порядке и/или признанных обоснованными жалоб на решения или действия (бездействие) администрации, ее должностных лиц, либо муниципальных служащих, принятые или осуществленные при предоставлении муниципальной услуги.

2.14.3. Показатели доступности и качества муниципальной услуги определяется также количеством взаимодействия заявителя с должностными лицами Администрации при предоставлении муниципальной услуги. Взаимодействие заявителя с указанными лицами осуществляется два раза – при представлении заявления и документов, необходимых для предоставления муниципальной услуги (в случае непосредственного обращения в Администрацию), а также при получении результата предоставления муниципальной услуги.

2.14.4. Получение муниципальной услуги по экстерриториальному принципу невозможно.

2.14.5. Возможность получения информации о ходе предоставления муниципальной услуги указана в пункте 1.3.1 настоящего Административного регламента.

2.15. Особенности предоставления муниципальной услуги в многофункциональном центре

В случае обращения заявителя в многофункциональный центр, документы на предоставление муниципальной услуги направляются в администрацию в порядке, предусмотренном соглашением, заключенным между многофункциональным центром и администрацией.

2.16. Особенности предоставления муниципальной услуги в электронной форме

2.16.1. Особенности предоставления муниципальной услуги в электронной форме:

получение информации о предоставляемой муниципальной услуге в сети «Интернет», в том числе на официальном сайте администрации, на Едином портале государственных и муниципальных услуг (функций), Портале Кировской области.

получение и копирование формы заявления, необходимой для получения муниципальной услуги в электронной форме в сети «Интернет», в том числе на официальном сайте администрации, на Едином портале государственных и муниципальных услуг (функций), Портале Кировской области;

представление заявления в электронной форме с использованием сети «Интернет», в том числе Единого портала государственных и муниципальных услуг (функций), Портала Кировской области через «Личный кабинет пользователя»;

осуществление с использованием Единого портала государственных и муниципальных услуг (функций), Портала Кировской области мониторинга хода предоставления муниципальной услуги через «Личный кабинет пользователя»;

получение результатов предоставления муниципальной услуги в электронном виде на Едином портале государственных и муниципальных услуг (функций), на Портале Кировской области через «Личный кабинет пользователя», если это не запрещено федеральным законом.

Перечень видов электронной подписи, которые допускаются к использованию при обращении за получением муниципальной услуги, оказываемой с применением усиленной квалифицированной электронной подписи:

для физических лиц: простая электронная подпись либо усиленная неквалифицированная подпись;

для юридических лиц: усиленная квалифицированная подпись.

3. Состав, последовательность и сроки выполнения административных процедур (действий), требования к порядку их выполнения, в том числе особенности выполнения административных процедур в электронной форме, а также особенности выполнения административных процедур в многофункциональных центрах

3.1. Описание последовательности действий при предоставлении муниципальной услуги

Предоставление муниципальной услуги включает в себя следующие административные процедуры:

прием и регистрация документов;

направление межведомственных запросов;

рассмотрение заявления и представленных документов и принятие решения о предоставлении земельного участка;

подготовка документа о предоставлении земельного участка и направление его заявителю;

выдача (направление) документов заявителю(ям).

Блок–схема последовательности действий по предоставлению муниципальной услуги приведена в приложении № 2 к настоящему административному регламенту.

3.2. Описание последовательности административных действий при приеме и регистрации документов

Основанием для начала административной процедуры по приему и регистрации заявления является обращение заявителя с заявлением и комплектом документов, необходимых для предоставления муниципальной услуги и предъявлением.

документа, удостоверяющего личность заявителя (его представителя);

документа, подтверждающего полномочия представителя заявителя.

Специалист, ответственный за прием и регистрацию документов, устанавливает наличие оснований для отказа в приеме документов, указанных в подразделе 2.7 настоящего Административного регламента.

В случае отсутствия оснований для отказа в приеме документов специалист, ответственный за прием и регистрацию документов:

регистрирует в установленном порядке поступившие документы;

оформляет уведомление о приеме документов (приложение № 3 к настоящему Административному регламенту) и вручает (направляет) его заявителю;

направляет документы на рассмотрение специалистом, ответственным за предоставление муниципальной услуги.

При наличии оснований для отказа в приеме документов специалист, ответственный за прием и регистрацию документов, объясняет заявителю содержание выявленных недостатков в представленных документах, предлагает принять меры по их устранению, отказывает в приеме заявления, возвращает пакет документов заявителю.

Результатом выполнения административной процедуры является регистрация поступивших документов и их направление на рассмотрение либо отказ в приеме представленных документов.

Максимальный срок выполнения административной процедуры не может превышать одного дня.

3.3. Описание последовательности административных действий при формировании и направлении межведомственных запросов

Основанием для начала административной процедуры является поступление зарегистрированных в установленном порядке заявления и документов специалисту, ответственному за предоставление муниципальной услуги.

Специалист, ответственный за предоставление муниципальной услуги, в соответствии с установленным порядком межведомственного взаимодействия осуществляет подготовку и направление межведомственных запросов в соответствующие органы государственной власти, органы местного самоуправления и подведомственные таким органам организации о предоставлении документов и сведений, необходимых для предоставления муниципальной услуги, предусмотренных пунктом 2.6.3 настоящего Административного регламента (в случае, если указанные документы не представлены заявителем самостоятельно).

Результатом административных действий является формирование и направление межведомственных запросов о предоставлении документов (сведений), необходимых для предоставления муниципальной услуги.

Максимальный срок выполнения действий не может превышать 7 рабочих дней.

3.4. Описание последовательности административных действий при рассмотрении заявления и представленных документов и принятии решения о предоставлении земельного участка

Документы и сведения, представленные заявителем и документы и сведения, поступившие по межведомственным запросам, рассматриваются специалистом, ответственным за предоставление муниципальной услуги.

По результатам рассмотрения документов, представленных заявителем и документов, полученных по межведомственным запросам, специалист, ответственный за предоставление муниципальной услуги:

устанавливает наличие оснований для отказа в предоставлении муниципальной услуги, указанных в пункте 2.8 настоящего Административного регламента, и, в случае наличия таких оснований – осуществляет подготовку проекта распоряжения (постановления) администрации об отказе в предоставлении земельного участка в собственность, аренду, в постоянное (бессрочное) пользование, в безвозмездное пользование (далее – распоряжение);

после принятия постановления главой района – выдает (направляет) заявителю копию принятого распоряжения (постановления) об отказе в предоставлении земельного участка;

в случае отсутствия оснований для отказа в предоставлении муниципальной услуги – подготавливает проект договора о предоставлении земельного участка в собственность, в аренду, в безвозмездное пользование или постановления администрации о предоставлении земельного участка в постоянное (бессрочное) пользование, и направляет в установленном порядке на подписание главе района.

Результатом выполнения административной процедуры является принятие постановления об отказе в предоставлении земельного участка и направление его копии заявителю либо принятие постановления о предоставлении земельного участка или подготовка договора.

Максимальный срок выполнения действий не может превышать 30 дней с даты поступления заявления.

3.5. Описание последовательности административных действий при подготовке постановления администрации о предоставлении земельного участка или договора о предоставлении земельного участка и направлении его заявителю

В случае предоставления земельного участка на праве постоянного (бессрочного) пользования специалист, ответственный за предоставление муниципальной услуги:

осуществляет подготовку проекта постановления администрации о предоставлении земельного участка на праве постоянного (бессрочного) пользования;

направляет (распоряжение) постановление администрации заявителю.

В случае предоставления земельного участка в собственность, аренду, безвозмездное пользование специалист, ответственный за предоставление муниципальной услуги:

осуществляет подготовку проекта договора купли-продажи, аренды или безвозмездного пользования;

направляет проект договора заявителю с предложением о его заключении.

Результатом выполнения административной процедуры является подготовка соответствующего постановления или договора о предоставлении земельного участка.

Максимальный срок выполнения действий не может превышать 30 дней с даты поступления заявления.

3.6. Описание последовательности административных действий при возвращении документов заявителю

В случае выявления причин, установленных пунктом 2.7 настоящего Административного регламента, специалистом, ответственным за предоставление муниципальной услуги заявление о предоставлении земельного участка возвращается с указанием причин возврата. Срок возврата поданного заявления составляет 10 дней со дня поступления заявления о предоставлении земельного участка.

3.7. Описание последовательности административных действий при уведомлении заявителя о готовности результата предоставления муниципальной услуги

Основанием для начала административной процедуры является поступление специалисту, ответственному за предоставление муниципальной услуги, результата предоставления муниципальной услуги.

Специалист, ответственный за предоставление муниципальной услуги, сообщает заявителю или уполномоченному им представителю о готовности результата предоставления муниципальной услуги по телефону или посредством электронной почты, указанным в заявлении.

Результатом административной процедуры является информирование заявителя о готовности результата предоставления муниципальной услуги посредством телефонной связи или электронной почты и выдача результата предоставления муниципальной услуги.

Максимальный срок выполнения административной процедуры не может превышать 30 календарных дней, с момента поступления принятых (подписанных) документов специалисту, ответственному за предоставление муниципальной услуги.

Специалист, ответственный за предоставление муниципальной услуги, выдает заявителю (уполномоченному либо доверенному лицу на получение документов) два экземпляра решения органа местного самоуправления о предоставлении земельного участка, либо один экземпляр решения об отказе в предоставлении земельного участка при личном обращении в администрацию и при предъявлении документа, удостоверяющего личность заявителя (доверенность).

Результатом административной процедуры является получение заявителем решения о предоставлении земельного участка либо решения об отказе в предоставлении муниципальной услуги.

Период с момента информирования заявителя о готовности результата предоставления муниципальной услуги до личного обращения заявителя в управление за результатом предоставления муниципальной услуги не включается в срок, установленный подразделом 2.4 раздела 2 административного регламента.

3.6. Порядок осуществления административных процедур (действий) в электронной форме, в том числе с использованием Единого портала государственных и муниципальных услуг (функций) и Портала Кировской области

Информация о муниципальной услуге, о порядке и сроках предоставления муниципальной услуги размещается на Едином портале государственных и муниципальных услуг (функций) и Портале Кировской области.

В электронной форме уведомление о приеме заявления на предоставление муниципальной услуги и необходимых для ее предоставления документов, информация о ходе выполнения запроса о предоставлении муниципальной услуги, о результате предоставления муниципальной услуги направляются заявителю в «Личный кабинет» Единого портала государственных и муниципальных услуг (функций) либо Портала Кировской области.

Подача заявления на предоставление муниципальной услуги и документов, необходимых для предоставления муниципальной услуги, осуществляется через Единый портал государственных и муниципальных услуг (функций) либо Портал Кировской области, путем последовательного заполнения всех предлагаемых форм, прикрепления к запросу заявления и необходимых документов, в электронной форме.

В случае подачи заявления и документов, через Единый портал государственных и муниципальных услуг (функций) или Портал Кировской области, подписывать такие заявление и документы электронной цифровой подписью не требуется.

В случае подачи уведомления в форме электронного документа с использованием Единого портала государственных и муниципальных услуг (функций) или Портала Кировской области, информирование о ходе предоставления муниципальной услуги осуществляется путем отображения актуальной информации о текущем состоянии (статусе) оказания муниципальной услуги в «Личном кабинете пользователя».

3.6.1. Описание последовательности действий при приеме и регистрации документов

Основанием для начала предоставления муниципальной услуги в электронной форме является поступление в систему внутреннего электронного документооборота администрации запроса на предоставление муниципальной услуги из Единого портала государственных и муниципальных услуг (функций) либо из Портала Кировской области.

Максимальный срок выполнения административной процедуры не может превышать одного дня.

3.6.2. Описание последовательности действий при формировании и направлении межведомственных запросов

Основание для начала административной процедуры является поступление зарегистрированного в установленном порядке заявления и документов специалисту, ответственному за предоставление муниципальной услуги.

Специалист ответственный за предоставление муниципальной услуги, в соответствии с установленным порядком межведомственного взаимодействия осуществляет подготовку и направление запросов о предоставлении документов и сведений, необходимых для предоставления муниципальной услуги, предусмотренных подпунктом 2.6.3 настоящего Административного регламента (в случае, если указанный документ не представлен заявителем самостоятельно).

Максимальный срок выполнения административной процедуры не может превышать семи дней.

3.6.3. Последовательность действий при рассмотрении заявления о предоставлении земельных участков либо об отказе в предоставлении земельных участков

Основанием для начала административной процедуры является поступление зарегистрированных в установленном порядке документов специалисту, ответственному за предоставление муниципальной услуги.

Специалист, ответственный за предоставление муниципальной услуги проводит проверку документов и правильность их оформления в соответствии с требованиями действующего законодательства.

Неполучение или несвоевременное получение документов, запрошенных Администрацией в рамках межведомственного информационного взаимодействия, не может являться основанием для отказа в предоставлении муниципальной услуги.

Специалист, ответственный за предоставление муниципальной услуги осуществляет подготовку проекта решения о предоставлении земельных участков и направляет на согласование и утверждение в соответствии с установленным порядком.

В случае наличия оснований для отказа в предоставлении муниципальной услуги, указанных в подразделе 2.9 раздела 2 настоящего административного регламента, специалист, ответственный за предоставление муниципальной услуги, осуществляет подготовку решения об отказе в предоставлении земельного участка с указанием причин принятого решения с дальнейшим направлением на согласование и подписание уполномоченным должностным лицом.

Результатом выполнения административной процедуры является принятие Администрацией решения о предоставлении земельного участка либо решения об отказе в предоставлении муниципальной услуги с указанием причин принятого решения.

Максимальный срок выполнения административной процедуры не может превышать 30 дней.

Решение о предоставлении земельного участка, либо решение об отказе в предоставлении земельного участка после подписи уполномоченного должностного лица направляется на регистрацию в установленном порядке.

3.6.4. Описание последовательности действий при регистрации и выдаче документов заявителю

Решение о предоставлении земельного участка, либо решение об отказе в предоставлении земельного участка после подписи уполномоченного должностного лица выдается (направляется) заявителю.

В случае представления документов через Единый портал государственных и муниципальных услуг (функций) или через Портал Кировской области решение о предоставлении земельного участка, либо решение об отказе в предоставлении земельного участка направляются заявителю в «Личный кабинет» Единого портала государственных и муниципальных услуг (функций) либо Портала Кировской области.

Максимальный срок выполнения административной процедуры не может превышать трех дней.

3.7. Описание административных процедур (действий) выполняемых многофункциональными центрами

Информирование заявителей о порядке предоставления муниципальной услуги в многофункциональном центре, о ходе выполнения запроса о предоставлении муниципальной услуги, по иным вопросам, связанным с предоставлением муниципальной услуги, а также консультирование заявителей о порядке предоставления муниципальной услуги в многофункциональном центре осуществляется при личном обращении заявителя в многофункциональный центр, либо по телефону многофункционального центра.

3.7.1. Описание последовательности действий при приеме и регистрации документов

Заявление и иные документы, необходимые для предоставления муниципальной услуги, в многофункциональный центр можно подать только на бумажном носителе.

Основанием для начала исполнения муниципальной услуги является поступление в многофункциональный центр заявления с документами и предъявлением:

документа, удостоверяющего личность заявителя (его представителя);

документа, подтверждающего полномочия представителя заявителя.

Специалист, ответственный за прием и регистрацию документов:

регистрарует в установленном порядке поступившие документы;

оформляет уведомление о приеме документов (приложение № 3 к настоящему Административному регламенту) и передает его заявителю;

направляет заявление на предоставление муниципальной услуги и комплект необходимых документов в администрацию;

Результатом выполнения административной процедуры будет являться регистрация поступивших документов и выдача (направление) уведомления о приеме документов.

Максимальный срок выполнения административной процедуры не может превышать одного дня.

3.7.2. Формирование и направление межведомственного запроса в органы, предоставляющие государственные услуги, в иные органы государственной власти, органы местного самоуправления и организации, участвующие в предоставлении муниципальной услуги многофункциональным центром не осуществляется.

3.7.3. Описание последовательности административных действий при уведомлении заявителя о готовности результата предоставления муниципальной услуги

Основанием для начала исполнения процедуры является поступление в многофункциональный центр результата предоставления муниципальной услуги.

Эксперт многофункционального центра информирует заявителя о готовности результата предоставления муниципальной услуги посредством телефонной связи.

Результатом административной процедуры является информирование заявителя о готовности результата предоставления муниципальной услуги посредством телефонной связи или электронной почты и выдача результата предоставления муниципальной услуги.

Максимальный срок выполнения административной процедуры не может превышать трех дней, с момента поступления результата предоставления муниципальной услуги в многофункциональный центр.

Результат предоставления муниципальной услуги выдается заявителю (представителю заявителя), предъявившему следующие документы:

документ, удостоверяющий личность заявителя либо его представителя;

документ, подтверждающий полномочия представителя заявителя.

Эксперт многофункционального центра, выдает заявителю (уполномоченному либо доверенному лицу на получение документов) два экземпляра решения органа местного самоуправления о предоставлении земельного участка, либо один экземпляр решения об предоставлении земельного участка.

Результатом административной процедуры является получение заявителем решения о предоставлении земельного участка либо решения об отказе в предоставлении муниципальной услуги.

Период с момента информирования заявителя о готовности результата предоставления муниципальной услуги до личного обращения заявителя в многофункциональный центр за результатом предоставления муниципальной услуги не включается в срок, установленный подразделом 2.4 раздела 2 настоящего Административного регламента.

3.7.4. Особенности выполнения административных процедур (действий) в многофункциональном центре

В случае подачи запроса на предоставление муниципальной услуги через многофункциональный центр:

заявление на предоставление муниципальной услуги и комплект необходимых документов передаются из многофункционального центра в администрацию не позднее одного рабочего дня с момента регистрации документов заявителя в многофункциональном центре;

началом срока предоставления муниципальной услуги является день получения многофункциональным центром заявления о предоставлении муниципальной услуги.

3.8. Порядок исправления допущенных опечаток и ошибок в выданных в результате предоставления муниципальной услуги документах

В случае необходимости внесения изменений в решение о предоставлении земельного участка, в связи с допущенными опечатками и (или) ошибками в тексте решения, заявитель направляет заявление (приложение № 5 к настоящему Административному регламенту).

Изменения вносятся нормативным правовым актом органа местного самоуправления.

Заявление может быть подано посредством Единого портала государственных и муниципальных услуг (функций), Портала Кировской области, через многофункциональный центр, а также непосредственно в администрацию.

В случае внесения изменений в решение о предоставлении земельного участка, в части исправления допущенных опечаток и ошибок, по инициативе органа местного самоуправления, в адрес заявителя направляется копия нормативного правового акта администрации Пижанского района о внесении изменений в решение.

Срок внесения изменений в решение составляет 10 рабочих дней.

4. Формы контроля за исполнением административного регламента

4.1. Порядок осуществления текущего контроля

4.1.1. Текущий контроль за соблюдением последовательности действий, определенных административными процедурами по предоставлению муниципальной услуги, принятием решений специалистом, ответственным за предоставление муниципальной услуги, и исполнением настоящего Административного регламента (далее – текущий контроль) осуществляется главой администрации или уполномоченным должностным лицом.

Перечень должностных лиц, осуществляющих текущий контроль, устанавливается индивидуальными правовыми актами администрации. Полномочия должностных лиц на осуществление текущего контроля определяются в положениях о структурных подразделениях, должностных регламентах и должностных инструкциях работников администрации.

4.1.2. Текущий контроль осуществляется путем проведения главой администрации или уполномоченным должностным лицом проверок соблюдения и исполнения специалистом, ответственным за предоставление муниципальной услуги, положений настоящего Административного регламента, требований к заполнению, ведению и хранению документов, регламентирующих деятельность по предоставлению муниципальной услуги.

4.1.3. Глава администрации, а также уполномоченное им должностное лицо, осуществляя контроль, вправе:

- контролировать соблюдение порядка и условий предоставления муниципальной услуги;
- в случае выявления нарушений требований настоящего Административного регламента требовать устранения таких нарушений, давать письменные предписания, обязательные для исполнения;

- назначать ответственных специалистов администрации для постоянного наблюдения за предоставлением муниципальной услуги;

- запрашивать и получать необходимые документы и другую информацию, связанные с осуществлением муниципальной услуги, на основании письменных и устных заявлений физических и юридических лиц, вышестоящих органов власти и контролирующих организаций в сроки, установленные в заявлении или законодательством Российской Федерации.

4.2. Порядок и периодичность осуществления плановых и внеплановых проверок полноты и качества предоставления муниципальной услуги

Проверки проводятся в целях контроля за полнотой и качеством предоставления муниципальной услуги, соблюдением и исполнением должностными лицами положений настоящего Административного регламента, иных нормативных правовых актов, устанавливающих требования к предоставлению муниципальной услуги.

Проверки проводятся на основании полугодовых и годовых планов с целью предотвращения, выявления и устранения нарушений при предоставлении муниципальной услуги.

Проверки могут быть плановыми и внеплановыми.

Плановые проверки осуществляются на основании распоряжений главы администрации. При плановых проверках рассматриваются все вопросы, связанные с предоставлением муниципальной услуги.

Внеплановые проверки проводятся по конкретному обращению заявителя. При внеплановой проверке рассматриваются все вопросы, связанные с предоставлением муниципальной услуги, или отдельный вопрос, связанный с предоставлением муниципальной услуги.

Для проведения проверки создается комиссия, в состав которой включаются муниципальные служащие администрации.

Проверка осуществляется на основании распоряжения главы администрации.

Результаты проверки оформляются актом, в котором отмечаются выявленные недостатки и предложения по их устранению. Акт подписывают председатель и члены комиссии, глава администрации (лицо, исполняющее обязанности главы администрации).

Проверяемые лица, в отношении которых проводилась проверка, под подпись знакомятся с актом, после чего он помещается в соответствующее номенклатурное дело.

4.3. Ответственность должностных лиц администрации за решения и действия (бездействие), принимаемые (осуществляемые) ими в ходе предоставления муниципальной услуги

4.3.1. Должностные лица администрации, предоставляющей муниципальную услугу, несут персональную ответственность за предоставление муниципальной услуги, соблюдение сроков и порядка предоставления муниципальной услуги, установленных настоящим Административным регламентом.

4.3.2. Должностные лица администрации, предоставляющей муниципальную услугу, при предоставлении муниципальной услуги обязаны соблюдать условия конфиденциальности информации, доступ к которой ограничен в соответствии с законодательством Российской Федерации или которая составляет служебную или иную тайну, охраняемую в соответствии с законодательством Российской Федерации, и несут за это ответственность, установленную законодательством Российской Федерации.

4.3.3. В случае выявления нарушений по результатам проведенных проверок виновные должностные лица несут ответственность, установленную законодательством Российской Федерации.

4.4. Положения, характеризующие требования к порядку и формам контроля за предоставлением муниципальной услуги, в том числе со стороны граждан, их объединений и организаций

4.4.1. Действия (бездействие), осуществляемые в ходе предоставления муниципальной услуги на основании Административного регламента, могут контролироваться как заявителями, указанными в подразделе 1.2 настоящего Административного регламента, так и иными лицами (гражданами, юридическими лицами), чьи права или законные интересы были нарушены обжалуемыми действиями (бездействием).

4.4.2. Граждане, их объединения и организации могут сообщить обо всех результатах контроля за предоставлением муниципальной услуги через «Личный кабинет пользователя» на Едином портале предоставления государственных и муниципальных услуг (функций) или Портале Кировской области.

5. Досудебный (внесудебный) порядок обжалования решений и действий (бездействия) органа, предоставляющего муниципальную услугу, должностного лица органа, предоставляющего муниципальную услугу, многофункционального центра, организаций, указанных в части 1.1 статьи 16 Федерального закона от 27.07.2010 № 210ФЗ «Об организации предоставления государственных и муниципальных услуг», а также их должностных лиц, муниципальных служащих, работников

5.1. Информация для заявителя о его праве подать жалобу

Решения и действия (бездействие) органа, предоставляющего муниципальную услугу, должностного лица органа, предоставляющего муниципальную услугу, либо муниципального служащего могут быть обжалованы в досудебном порядке.

Жалоба на решения и (или) действия (бездействие) органа, предоставляющего муниципальную услугу, должностного лица органа, предоставляющего муниципальную услугу, многофункционального центра, организаций, указанных в части 1.1 статьи 16 Федерального закона от 27.07.2010 № 210-ФЗ «Об организации предоставления государственных и муниципальных услуг», а также их должностных лиц, муниципальных служащих, работников, может быть подана такими лицами в порядке, установленном указанной статьей, либо в порядке, установленном антимонопольным законодательством Российской Федерации, в антимонопольный орган.

5.2. Предмет жалобы

5.2.1. Заявитель может обратиться с жалобой, в том числе в следующих случаях:

нарушение срока регистрации запроса заявителя о предоставлении муниципальной услуги, запроса, указанного в статье 15.1 Федерального закона от 27.07.2010 № 210-ФЗ «Об организации предоставления государственных и муниципальных услуг»;

нарушение срока предоставления муниципальной услуги. В указанном случае досудебное (внесудебное) обжалование заявителем решений и действий (бездействия) многофункционального центра возможно в случае, если на многофункциональный центр, решения и действия (бездействие) которого обжалуются, возложена функция по предоставлению соответствующей муниципальной услуги в полном объеме, в порядке, определенном частью 1.3 статьи 16 Федерального закона от 27.07.2010 № 210-ФЗ «Об организации предоставления государственных и муниципальных услуг»;

требование представления заявителем документов, не предусмотренных нормативными правовыми актами Российской Федерации для предоставления муниципальной услуги;

отказ в приеме документов, представление которых предусмотрено нормативными правовыми актами Российской Федерации для предоставления муниципальной услуги;

отказ в предоставлении муниципальной услуги, если основания отказа не предусмотрены федеральными законами и принятыми в соответствии с ними иными нормативными правовыми актами Российской Федерации. В указанном случае досудебное (внесудебное) обжалование заявителем решений и действий (бездействия) многофункционального центра возможно в случае, если на многофункциональный центр, решения и действия (бездействие) которого обжалуются, возложена функция по предоставлению соответствующей муниципальной услуги в полном объеме, в порядке, определенном частью 1.3 статьи 16 Федерального закона от 27.07.2010 № 210-ФЗ «Об организации предоставления государственных и муниципальных услуг»;

требование внесения заявителем при предоставлении муниципальной услуги платы, не предусмотренной нормативными правовыми актами Российской Федерации;

отказ органа, предоставляющего государственную услугу, его должностного лица, работника в исправлении допущенных опечаток и ошибок в выданных в результате предоставления муниципальной услуги документах либо нарушение установленного срока таких исправлений.

В указанном случае досудебное (внесудебное) обжалование заявителем решений и действий (бездействия) многофункционального центра возможно в случае, если на многофункциональный центр, решения и действия (бездействие) которого обжалуются, возложена функция по предоставлению соответствующей муниципальной услуги в полном объеме, в порядке, определенном частью 1.3 статьи 16 Федерального закона от 27.07.2010 № 210-ФЗ «Об организации предоставления государственных и муниципальных услуг»;

нарушение срока или порядка выдачи документов по результатам предоставления муниципальной услуги;

приостановление предоставления муниципальной услуги, если основания приостановления не предусмотрены федеральными законами и принятыми в соответствии с ними иными нормативными правовыми актами Российской Федерации, законами и иными нормативными правовыми актами субъектов Российской Федерации;

требование у заявителя при предоставлении государственной или муниципальной услуги документов или информации, отсутствие и (или) недостоверность которых не указывались при первоначальном отказе в приеме документов, необходимых для предоставления государственной или муниципальной услуги, либо в предоставлении государственной или муниципальной услуги, за исключением случаев, предусмотренных пунктом 4 части 1 статьи 7 Федерального закона от 27.07.2010 № 210-ФЗ «Об организации предоставления государственных и муниципальных услуг». В указанном случае досудебное (внесудебное) обжалование заявителем решений и действий (бездействия) многофункционального центра, работника многофункционального центра возможно в случае, если на многофункциональный центр, решения и действия (бездействие) которого обжалуются, возложена функция по предоставлению соответствующих государственных или муниципальных услуг в полном объеме в порядке, определенном частью 1.3 статьи 16 Федерального закона от 27.07.2010 № 210-ФЗ «Об организации предоставления государственных и муниципальных услуг».

В указанном случае досудебное (внесудебное) обжалование заявителем решений и действий (бездействия) многофункционального центра, работника многофункционального центра возможно в случае, если на многофункциональный центр, решения и действия (бездействие) которого обжалуются, возложена функция по предоставлению соответствующих государственных услуг в полном объеме в порядке, частью 1.3 статьи 16 Федерального закона от 27.07.2010 № 210-ФЗ «Об организации предоставления государственных и муниципальных услуг».

5.3. Органы государственной власти, организации, должностные лица, которым может быть направлена жалоба

Жалоба подается в письменной форме на бумажном носителе, в том числе при личном приеме заявителя, в электронной форме в орган, предоставляющий муниципальную услугу, многофункциональный центр либо в соответствующий орган государственной власти публично-правового образования, являющийся учредителем многофункционального центра (далее – учредитель многофункционального центра), а также в организации, предусмотренные частью 1.1 статьи 16 Федерального закона № 210-ФЗ.

5.4. Порядок подачи и рассмотрения жалобы

5.4.1. Жалобы на решения и действия (бездействие) руководителя, принятые руководителем органа, предоставляющего муниципальную услугу, подаются в вышестоящий орган (при его наличии) либо, в случае его отсутствия, рассматриваются непосредственно руководителем органа, предоставляющего муниципальную услугу.

Жалобы на решения и действия (бездействие) работника многофункционального центра подаются руководителю этого многофункционального центра.

Жалобы на решения и действия (бездействие) многофункционального центра подаются учредителю многофункционального центра или должностному лицу, уполномоченному нормативным правовым актом субъекта Российской Федерации.

Жалобы на решения и действия (бездействие) работников организаций, предусмотренных частью 1.1 статьи 16 Федерального закона № 210-ФЗ, подаются руководителям этих организаций.

5.4.2. Жалоба на решения и действия (бездействие) органа, предоставляющего муниципальную услугу, должностного лица органа, предоставляющего муниципальную услугу, муниципального служащего, руководителя органа, предоставляющего муниципальную услугу, может быть направлена по почте, через многофункциональный центр, с использованием сети «Интернет», официального сайта органа, предоставляющего муниципальную услугу, в сети «Интернет», Единого портала государственных и муниципальных услуг (функций), Портала Кировской области, а также может быть подана при личном приеме заявителя.

Жалоба на решения и действия (бездействие) многофункционального центра, работника многофункционального центра может быть направлена по почте, с использованием информационно-телекоммуникационной сети «Интернет», официального сайта многофункционального центра, Единого портала предоставления государственных и муниципальных услуг (функций) либо Портала Кировской области, а также может быть принята при личном приеме заявителя.

Жалоба на решения и действия (бездействие) организаций, предусмотренных частью 1.1 статьи 16 Федерального закона № 210-ФЗ, а также их работников может быть направлена по почте, с использованием информационно-телекоммуникационной сети "Интернет", официальных сайтов этих организаций, Единого портала предоставления государственных и муниципальных услуг (функций) либо Портала Кировской области, а также может быть принята при личном приеме заявителя.

При поступлении жалобы многофункциональный центр обеспечивает ее передачу в уполномоченный на ее рассмотрение орган в порядке и сроки, которые установлены соглашением о взаимодействии между многофункциональным центром и органом, предоставляющим муниципальную услугу, но не позднее следующего рабочего дня со дня поступления жалобы.

5.4.3. Жалоба должна содержать:

наименование органа, предоставляющего муниципальную услугу, должностного лица органа, предоставляющего муниципальную услугу, либо муниципального служащего, многофункционального центра, его руководителя и (или) работника, организаций, предусмотренных частью 1.1 статьи 16 Федерального закона № 210-ФЗ, их руководителей и (или) работников, решения и действия (бездействие) которых обжалуются;

фамилию, имя, отчество (последнее – при наличии), сведения о месте жительства заявителя – физического лица, либо наименование, сведения о местонахождении заявителя – юридического лица, а также номер (номера) контактного телефона, адрес (адреса) электронной почты (при наличии) и почтовый адрес, по которым должен быть направлен ответ заявителю;

сведения об обжалуемых решениях и действиях (бездействии) органа, предоставляющего муниципальную услугу, должностного лица органа, предоставляющего муниципальную услугу, либо муниципального служащего, многофункционального центра, работника

многофункционального центра, организаций, предусмотренных частью 1.1 статьи 16 Федерального закона № 210-ФЗ, их работников;

доводы, на основании которых заявитель не согласен с решением, действиями (бездействием) органа, предоставляющего муниципальную услугу, должностного лица органа, предоставляющего муниципальную услугу, либо муниципального служащего, многофункционального центра, работника многофункционального центра, организаций, предусмотренных частью 1.1 статьи 16 Федерального закона № 210-ФЗ, их работников. Заявителем могут быть представлены документы (при наличии), подтверждающие доводы заявителя, либо их копии.

5.4.4. Приём жалоб в письменной форме осуществляется органом, предоставляющим муниципальную услугу, в месте предоставления муниципальной услуги (в месте, где заявитель подавал заявление на получение муниципальной услуги, нарушение порядка которой обжалуется, либо в месте, где заявителем получен результат муниципальной услуги).

Время приёма жалоб должно совпадать со временем предоставления муниципальных услуг.

В случае подачи жалобы при личном приёме заявитель представляет документ, удостоверяющий его личность в соответствии с законодательством Российской Федерации.

5.4.5. В случае если жалоба подается через представителя заявителя, также представляется документ, подтверждающий его полномочия на осуществление действий от имени заявителя. В качестве документов, подтверждающих полномочия на осуществление действий от имени заявителя, могут быть представлены:

оформленная в соответствии с законодательством Российской Федерации доверенность (для физических лиц);

оформленная в соответствии с законодательством Российской Федерации доверенность, заверенная печатью заявителя и подписанная руководителем заявителя или уполномоченным этим руководителем лицом (для юридических лиц);

копия решения о назначении или об избрании либо приказа о назначении физического лица на должность, в соответствии с которым такое физическое лицо обладает правом действовать от имени заявителя без доверенности.

5.4.6. При подаче жалобы в электронном виде документы, указанные в пункте 5.4.5 настоящего Административного регламента могут быть представлены в форме электронных документов, подписанных электронной подписью, вид которой предусмотрен законодательством Российской Федерации, при этом документ, удостоверяющий личность заявителя, не требуется.

В электронном виде жалоба может быть подана заявителем посредством:

официального сайта органа, предоставляющего муниципальную услугу, многофункционального центра, привлекаемой организации, учредителя многофункционального центра в сети «Интернет»;

Единого портала государственных и муниципальных услуг (функций)(за исключением жалоб на решения и действия (бездействие) привлекаемых организаций, многофункциональных центров и их должностных лиц и работников);

портала федеральной государственной информационной системы, обеспечивающей процесс досудебного (внесудебного) обжалования решений и действий (бездействия), совершенных при предоставлении государственных и муниципальных услуг органами, предоставляющими государственные и муниципальные услуги, их должностными лицами, государственными и муниципальными служащими с использованием сети «Интернет» (за исключением жалоб на решения и действия (бездействие) привлекаемых организаций, многофункциональных центров и их должностных лиц и работников);

Портала Кировской области.

5.4.7. В органе, предоставляющем муниципальную услугу, определяются уполномоченные на рассмотрение жалоб должностные лица, которые обеспечивают приём и рассмотрение жалоб в соответствии с требованиями действующего законодательства, настоящего Административного регламента.

5.4.8. В случае установления в ходе или по результатам рассмотрения жалобы признаков состава административного правонарушения, предусмотренного Кодексом Российской Федерации об административных правонарушениях, или признаков состава преступления лицо, уполномоченное на рассмотрение жалоб, незамедлительно направляет соответствующие материалы в органы прокуратуры.

5.4.9. Заявитель вправе ознакомиться с документами и материалами, необходимыми для обоснования и рассмотрения жалобы, если это не затрагивает права, свободы и законные интересы других лиц и если в указанных документах и материалах не содержится сведения, составляющие государственную или иную охраняемую федеральным законом тайну. Копии указанных документов и материалов могут быть направлены заявителю по его письменному обращению.

5.5. Сроки рассмотрения жалобы

Жалоба, поступившая в орган, предоставляющий муниципальную услугу, многофункциональный центр, учредителю многофункционального центра, в организации, предусмотренные частью 1.1 статьи 16 Федерального закона № 210-ФЗ, либо вышестоящий орган (при его наличии), подлежит рассмотрению в течение пятнадцати рабочих дней со дня ее регистрации, а в случае обжалования отказа органа, предоставляющего муниципальную услугу, многофункционального центра, организаций, предусмотренных частью 1.1 статьи 16 Федерального закона № 210-ФЗ, в приеме документов у заявителя либо в исправлении допущенных опечаток и ошибок или в случае обжалования нарушения установленного срока таких исправлений - в течение пяти рабочих дней со дня ее регистрации.

5.6. Результат рассмотрения жалобы

5.6.1. По результатам рассмотрения жалобы принимается решение:

жалоба удовлетворяется, в том числе в форме отмены принятого решения, исправления допущенных опечаток и ошибок в выданных в результате предоставления муниципальной услуги документах, возврата заявителю денежных средств, взимание которых не предусмотрено нормативными правовыми актами Российской Федерации, нормативными правовыми актами Кировской области, муниципальными правовыми актами, а также в иных формах;

в удовлетворении жалобы отказывается.

5.6.2. По результатам рассмотрения жалобы заявителю не позднее дня, следующего за днем принятия решения, в письменной форме и по желанию заявителя в электронной форме направляется мотивированный ответ о результатах рассмотрения жалобы.

5.6.3. В ответе по результатам рассмотрения жалобы указываются:

наименование органа, предоставляющего муниципальную услугу, многофункционального центра, привлекаемой организации, учредителя многофункционального центра, рассмотревшего жалобу, должность, фамилия, имя, отчество (последнее – при наличии) его должностного лица, принявшего решение по жалобе;

номер, дата, место принятия решения, включая сведения о должностном лице, муниципальном служащем, либо работника, решение или действие (бездействие) которого обжалуется;

фамилия, имя, отчество (последнее – при наличии) или наименование заявителя;

основания для принятия решения по жалобе;

принятое по жалобе решение;

в случае если жалоба признана обоснованной, – сроки устранения выявленных нарушений, в том числе срок предоставления результата муниципальной услуги;

сведения о порядке обжалования принятого по жалобе решения.

5.6.4. Ответ по результатам рассмотрения жалобы подписывается уполномоченным на рассмотрение жалоб должностным лицом органа, предоставляющего муниципальную услугу, многофункционального центра, учредителя многофункционального центра, работником привлекаемой организации.

По желанию заявителя ответ по результатам рассмотрения жалобы может быть представлен не позднее дня, следующего за днем принятия решения, в форме электронного документа, подписанного электронной подписью уполномоченного на рассмотрение жалобы должностного лица и (или) уполномоченного на рассмотрение жалобы органа, предоставляющего муниципальную услугу, многофункционального центра, учредителя многофункционального центра и (или) уполномоченной на рассмотрение жалобы привлекаемой организации, уполномоченного на рассмотрение жалобы работника привлекаемой организации, вид которой установлен законодательством Российской Федерации.

5.6.5. Уполномоченный на рассмотрение жалобы орган, предоставляющий муниципальную услугу, многофункциональный центр, привлекаемая организация, учредитель многофункционального центра, отказывают в удовлетворении жалобы в следующих случаях:

наличие вступившего в законную силу решения суда, арбитражного суда по жалобе о том же предмете и по тем же основаниям;

подача жалобы лицом, полномочия которого не подтверждены в порядке, установленном законодательством Российской Федерации;

наличие решения по жалобе, принятого ранее в соответствии с действующим законодательством в отношении того же заявителя и по тому же предмету жалобы.

5.6.6. Уполномоченный на рассмотрение жалобы орган, предоставляющий муниципальную услугу, многофункциональный центр, привлекаемая организация, учредитель многофункционального центра вправе оставить жалобу без ответа в следующих случаях:

а) наличие в жалобе нецензурных либо оскорбительных выражений, угроз жизни, здоровью и имуществу должностного лица, работника, а также членов его семьи;

б) отсутствие возможности прочитать какую-либо часть текста жалобы, фамилию, имя, отчество (при наличии) и (или) почтовый адрес заявителя, указанные в жалобе.

5.6.7. Уполномоченный на рассмотрение жалобы орган, предоставляющий муниципальную услугу, многофункциональный центр, привлекаемая организация, учредитель многофункционального центра сообщают заявителю об оставлении жалобы без ответа в течение 3 рабочих дней со дня регистрации жалобы.

5.7. Порядок информирования заявителя о результатах рассмотрения жалобы

Информация о результатах рассмотрения жалобы, направляется в адрес заявителя способом, указанным в жалобе (почтовым направлением, либо на адрес электронной почты).

В случае, если в тексте жалобы нет прямого указания на способ направления ответа на жалобу, ответ направляется почтовым направлением.

5.8. Порядок обжалования решения по жалобе

Заявитель вправе обжаловать принятое по жалобе решение вышестоящему органу (при его наличии) или в судебном порядке в соответствии с законодательством Российской Федерации.

Информация о досудебном (внесудебном) порядке обжалования решений и действий (бездействия) органа, предоставляющего муниципальную услугу, должностного лица органа, предоставляющего муниципальную услугу, многофункционального центра, организаций, указанных в части 1.1 статьи 16 Федерального закона от 27.07.2010 № 210ФЗ «Об организации предоставления государственных и муниципальных услуг», а также их должностных лиц, муниципальных служащих, работников также размещена на Едином портале государственных и муниципальных услуг (функций) и Портале Кировской области.

Заявитель имеет право на получение информации и документов, необходимых для обоснования и рассмотрения жалобы.

Информацию о порядке подачи и рассмотрения жалобы можно получить:

на официальном сайте органа, предоставляющего муниципальную услугу в информационно-телекоммуникационной сети «Интернет» (далее – сеть «Интернет»);

на Едином портале государственных и муниципальных услуг (функций);

на Портале Кировской области;

на информационных стендах в местах предоставления муниципальной услуги;

при личном обращении заявителя в администрацию Обуховского сельского поселения Пижанского района или многофункциональный центр;

при обращении в письменной форме, в форме электронного документа;

по телефону.

Приложение N 1
к административному регламенту

Главе Обуховского сельского поселения

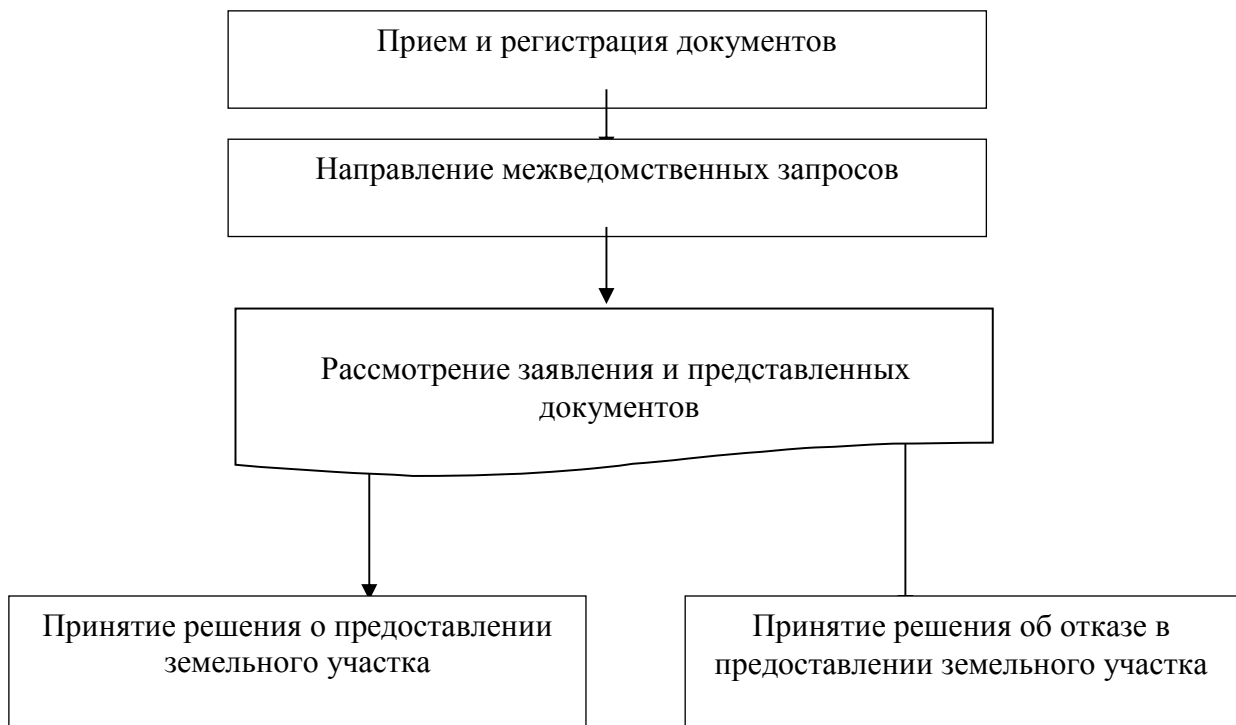
Заявление о предоставлении земельного участка, на котором расположены здание, сооружение на территории муниципального образования Обуховское сельское поселение Пижанского района Кировской области

Прошу предоставить земельный участок			
Кадастровый (условный) номер земельного участка:			
Адрес (местоположение):			
Площадь:			
Вид права и основания предоставления земельного участка без проведения торгов:			
аренда (п. 2 ст. 39.6 ЗК РФ)		постоянное (бессрочное) пользование (ст. 39.9 ЗК РФ)	
собственность (п. 2 ст. 39.3 ЗК РФ)		безвозмездное пользование (ст. 39.10 ЗК РФ)	
Цель использования земельного участка:			
Реквизиты решения о предварительном согласовании предоставления земельного участка в случае, если испрашиваемый земельный участок образовывался или его границы уточнялись на основании данного решения:			
Полное наименование заявителя (юридическое лицо):			
ОГРН:		ИНН за исключением случаев, если заявителем является иностранное юридическое лицо:	
почтовый адрес:		контактный телефон (при наличии):	адрес электронной почты (при наличии):
Ф.И.О. заявителя (физическое лицо, индивидуальный предприниматель), ИНН:			

Документы, обозначенные символом *, запрашиваются органом, уполномоченным на распоряжение земельными участками, находящимися в государственной собственности, посредством межведомственного информационного взаимодействия.

Приложение № 2
к административному регламенту

БЛОК-СХЕМА
предоставления муниципальной услуги
«Предоставление земельных участков, на которых расположены здания, сооружения на территории муниципального образования Обуховское сельское поселение Пижанского района Кировской области»



Исходящий штамп

Ф.И.О. заявителя

**Уведомление о приеме документов
для предоставления муниципальной услуги**

Настоящим уведомляем о том, что для получения муниципальной услуги «**Принятие решения о предоставлении земельных участков на которых расположены здания, сооружения на территории муниципального образования**», от Вас приняты следующие документы:

№ п/п	Наименование документа	Вид документа (оригинал, нотариальная копия, ксерокопия)	Реквизиты документа (дата выдачи, номер, кем выдан, иное)	Количество листов

Всего принято _____ документов на _____ листах.

Документы передал:

_____ Г.

(Ф.И.О.)

(подпись)

(дата)

Документы принял:

_____ Г.

(Ф.И.О.)

(подпись)

(дата)

Приложение №4
к административному регламенту

Исходящий штамп

РЕШЕНИЕ

об отказе в предоставлении земельных участков, на которых расположены здания, сооружения на территории муниципального образования

Администрация _____ сообщает
(наименование муниципального образования)

(Ф.И.О. заявителя, полное наименование для юридического лица)

(почтовый адрес)

о принятии решения об отказе в в предоставлении земельных участков, на которых расположены здания, сооружения на территории муниципального образования

Причины принятого решения: _____

Глава администрации _____
(подпись)

(Ф.И.О.)

М.П.

Приложение № 5
к административному регламенту

В администрацию муниципального образования _____

_____ (наименование муниципального образования)

от _____

_____ (Ф.И.О. заявителя; наименование организации, Ф.И.О., должность
руководителя, ИНН)

Почтовый индекс, адрес: _____

Телефон: _____

ЗАЯВЛЕНИЕ

Прошу внести изменение в решение о предоставлении земельных участков, на которых расположены здания, сооружения на территории муниципального образования, утвержденное

(

в связи с допущенными опечатками и (или) ошибками в тексте решения:

_____ (указываются допущенные опечатки и (или) ошибки

_____ и предлагаемая новая редакция текста изменений)

_____ Дата

_____ Подпись заявителя

Приложение:

1. _____

2. _____

(Документы, которые заявитель прикладывает к заявлению самостоя